

富国天源平衡混合型证券投资基金

二〇一一年年度报告

2011年12月31日

基金管理人： 富国基金管理有限公司

基金托管人： 中国农业银行股份有限公司

送出日期： 2012年03月28日

§ 1 重要提示及目录

1.1 重要提示

富国基金管理有限公司的董事会、董事保证本报告所载资料不存在虚假记载、误导性陈述或重大遗漏，并对其内容的真实性、准确性和完整性承担个别及连带的法律责任。本年度报告已经三分之二以上独立董事签字同意，并由董事长签发。

基金托管人中国农业银行股份有限公司根据本基金合同规定，于 2012 年 3 月 26 日复核了本报告中的财务指标、净值表现、利润分配情况、财务会计报告、投资组合报告等内容，保证复核内容不存在虚假记载、误导性陈述或者重大遗漏。

富国基金管理有限公司承诺以诚实信用、勤勉尽责的原则管理和运用基金资产，但不保证基金一定盈利。

基金的过往业绩并不代表其未来表现。投资有风险，投资者在作出投资决策前应仔细阅读本基金的招募说明书及其更新。

本报告期自 2011 年 1 月 1 日起至 2011 年 12 月 31 日止。

1.2 目录

§1	重要提示及目录.....	2
1.1	重要提示.....	2
1.2	目录.....	3
§2	基金简介.....	5
2.1	基金基本情况.....	5
2.2	基金产品说明.....	5
2.3	基金管理人和基金托管人.....	5
2.4	信息披露方式.....	6
2.5	其他相关资料.....	6
§3	主要财务指标、基金净值表现及利润分配情况.....	6
3.1	主要会计数据和财务指标.....	6
3.2	基金净值表现.....	7
3.3	过去三年基金的利润分配情况.....	9
§4	管理人报告.....	9
4.1	基金管理人及基金经理情况.....	9
4.2	管理人对报告期内本基金运作合规守信情况的说明.....	10
4.3	管理人对报告期内公平交易情况的专项说明.....	10
4.4	管理人对报告期内基金的投资策略和业绩表现说明.....	11
4.5	管理人对宏观经济、证券市场及行业走势的简要展望.....	11
4.6	管理人内部有关本基金的监察稽核报告.....	11
4.7	管理人对报告期内基金估值程序等事项的说明.....	12
4.8	管理人对报告期内基金利润分配情况的说明.....	13
§5	托管人报告.....	13
5.1	报告期内本基金托管人合规守信情况声明.....	13
5.2	托管人对报告期内本基金投资运作合规守信、净值计算、利润分配等情况的说明.....	13
5.3	托管人对本年度报告中财务信息等内容的真实、准确和完整发表意见.....	13
§6	审计报告.....	13
§7	年度财务报表.....	14
7.1	资产负债表.....	15
7.2	利润表.....	16
7.3	所有者权益（基金净值）变动表.....	17
7.4	报表附注.....	18
§8	投资组合报告.....	36
8.1	期末基金资产组合情况.....	36
8.2	期末按行业分类的股票投资组合.....	36
8.3	期末按公允价值占基金资产净值比例大小排序的所有股票投资明细.....	37
8.4	报告期内股票投资组合的重大变动.....	38
8.5	期末按债券品种分类的债券投资组合.....	43
8.6	期末按公允价值占基金资产净值比例大小排名的前五名债券投资明细.....	44
8.7	期末按公允价值占基金资产净值比例大小排名的所有资产支持证券投资明细.....	44
8.8	期末按公允价值占基金资产净值比例大小排名的前五名权证投资明细.....	44
8.9	投资组合报告附注.....	44

§9	基金份额持有人信息	45
9.1	期末基金份额持有人户数及持有人结构	45
9.2	期末基金管理人的从业人员持有本开放式基金的情况	45
§10	开放式基金份额变动	45
§11	重大事件揭示	46
11.1	基金份额持有人大会决议	46
11.2	基金管理人、基金托管人的专门基金托管部门的重大人事变动	46
11.3	涉及基金管理人、基金财产、基金托管业务的诉讼	46
11.4	基金投资策略的改变	46
11.5	为基金进行审计的会计师事务所情况	46
11.6	管理人、托管人及其高级管理人员受稽查或处罚等情况	46
11.7	本期基金租用证券公司交易单元的有关情况	47
11.8	其他重大事件	48
§12	备查文件目录	49

§ 2 基金简介

2.1 基金基本情况

基金名称	富国天源平衡混合型证券投资基金
基金简称	富国天源平衡混合
基金主代码	100016
交易代码	前端交易代码：100016 后端交易代码：100017
基金运作方式	契约型开放式
基金合同生效日	2002年08月16日
基金管理人	富国基金管理有限公司
基金托管人	中国农业银行股份有限公司
报告期末基金份额总额	992,088,396.96份
基金合同存续期	不定期

2.2 基金产品说明

投资目标	尽可能减少和分散投资风险，力保基金资产的安全并谋求基金资产长期稳定的增长。本基金为平衡型证券投资基金，将基金资产按比例投资于股票和债券，在股票投资中主要投资于成长型股票和价值型股票，并对基金的投资组合进行主动的管理，从而使投资者在承受相对较小风险的情况下，尽可能获得稳定的投资收益。
投资策略	采取自上而下主动性管理策略，资产配置突出两个层面的平衡，一、资产配置的平衡，通过主动调整基金资产中股票和债券的投资比例，以求基金资产在股票市场和债券市场的投资中达到风险和收益的最佳平衡；二、持股结构的平衡，即通过调整股票资产中成长型股票和价值型股票的投资比例实现持股结构的平衡。在投资于良好成长性上市公司的同时，兼顾收益稳定的价值型上市公司。
业绩比较基准	本基金采用“证券市场平均收益率”作为衡量本基金操作水平的比较基准。 证券市场平均收益率=中信标普300指数收益率×65%+中信国债指数收益率×30%+同业存款利率×5%
风险收益特征	本基金为平衡型证券投资基金，属于证券投资基金中的中低风险品种，其长期平均的风险和预期收益低于积极成长型基金，高于债券和货币市场基金。

2.3 基金管理人和基金托管人

项目		基金管理人	基金托管人
名称		富国基金管理有限公司	中国农业银行股份有限公司
信息披露负责人	姓名	李长伟	李芳菲
	联系电话	021-68597788	010-66060069
	电子邮箱	public@fullgoal.com.cn	lifangfei@abchina.com
客户服务电话		95105686、4008880688	95599

传真	021-68597799	010-63201816
注册地址	上海市浦东新区世纪大道8号上海国金中心二期16-17层	北京市东城区建国门内大街69号
办公地址	上海市浦东新区世纪大道8号上海国金中心二期16-17层	北京市西城区复兴门内大街28号凯晨世贸中心东座F9
邮政编码	200120	100031
法定代表人	陈敏	蒋超良

2.4 信息披露方式

本基金选定的信息披露报纸名称	中国证券报
登载基金年度报告正文的管理人互联网网址	www.fullgoal.com.cn
基金年度报告备置地点	富国基金管理有限公司 上海市浦东新区世纪大道8号上海国金中心二期16-17层 中国农业银行股份有限公司 北京市西城区复兴门内大街28号凯晨世贸中心东座F9

2.5 其他相关资料

项目	名称	办公地址
会计师事务所	安永华明会计师事务所	上海市世纪大道100号环球金融中心50楼
注册登记机构	富国基金管理有限公司	上海市浦东新区世纪大道8号上海国金中心二期16-17层

§ 3 主要财务指标、基金净值表现及利润分配情况

3.1 主要会计数据和财务指标

金额单位：人民币元

3.1.1 期间数据和指标	2011年	2010年	2009年
本期已实现收益	-115,534,553.93	127,387,444.88	92,349,067.68
本期利润	-252,338,668.25	119,895,850.23	314,775,279.00
加权平均基金份额本期利润	-0.2088	0.1737	0.3698
本期加权平均净值利润率	-20.36%	17.20%	40.22%
本期基金份额净值增长率	-15.56%	18.08%	49.66%
3.1.2 期末数据和指标	2011年12月31日	2010年12月31日	2009年12月31日
期末可供分配利润	-119,547,940.29	120,548,200.27	48,735,072.53
期末可供分配基金份额利润	-0.1205	0.1800	0.0683

期末基金资产净值	872,540,456.67	790,141,989.62	762,135,167.14
期末基金份额净值	0.8795	1.1800	1.0683
3.1.3 累计期末指标	2011年12月31日	2010年12月31日	2009年12月31日
基金份额累计净值增长率	152.17%	198.64%	152.91%

注：上述基金业绩指标不包括持有人认购或交易基金的各项费用（例如，开放式基金的申购赎回费、基金转换费等），计入费用后实际收益水平要低于所列数字。

本期已实现收益指基金本期利息收入、投资收益、其他收入（不含公允价值变动收益）扣除相关费用后的余额，本期利润为本期已实现收益加上本期公允价值变动收益。

期末可供分配利润，采用期末资产负债表中未分配利润与未分配利润中已实现部分的孰低数（为期末余额，不是当期发生数）。

3.2 基金净值表现

3.2.1 基金份额净值增长率及其与同期业绩比较基准收益率的比较

阶段	份额净值增长率①	份额净值增长率标准差②	业绩比较基准收益率③	业绩比较基准收益率标准差④	①—③	②—④
过去三个月	-9.01%	0.98%	-5.24%	0.91%	-3.77%	0.07%
过去六个月	-11.22%	0.96%	-14.60%	0.88%	3.38%	0.08%
过去一年	-15.56%	0.89%	-16.02%	0.84%	0.46%	0.05%
过去三年	49.22%	1.11%	23.82%	1.08%	25.40%	0.03%
过去五年	36.27%	1.30%	25.73%	1.39%	10.54%	-0.09%
自基金合同生效日起至今	152.17%	1.10%	69.55%	1.17%	82.62%	-0.07%

注：1. 本基金合同生效日为 2002 年 8 月 16 日。

2. 本表所示时间区间为 2002 年 8 月 16 日起至 2010 年 12 月 31 日止。

3. 根据基金合同中投资策略及投资限制的有关规定，本基金的业绩比较基准=中信标普 300 指数×65%+中信国债指数×30%+同业存款利率×5%。本基金股票投资部分的业绩比较基准采用中信标普 300 指数，债券投资部分的业绩比较基准采用中信标普国债指数。中信标普 300 指数和中信标普国债指数具有较强的代表性。中信标普 300 指数由沪深两市具有行业代表性的公司构成，样本股经过流动性和财务稳定性的审慎检查，能较全面地描述中国 A 股市场的总体趋势，是目前市场上较有影响力的股票投资业绩比较基准。中信标普国债指数反映了交易所国债整体走势，是目前市场上较有影响力的债券投资业绩比较基准。

本基金每个交易日对业绩比较基准进行再平衡处理，1 日收益率（benchmarkt）按下列公式计算：

$$\text{benchmarkt} = 65\% * [\text{中信标普 300 指数 } t / (\text{中信标普 300 指数 } t-1) - 1] + 30\% * [\text{中信国债指数 } t / (\text{中信国债指数 } t-1) - 1] + 5\% * \text{同业存款利率} / 360 ;$$

其中，t=1, 2, 3, ..., T, T 表示时间截至日；

期间 T 日收益率（benchmarkT）按下列公式计算：

$$\text{benchmarkT} = [\prod_{t=1}^T (1 + \text{benchmarkt})] - 1$$

其中，T=2, 3, 4, ...； $\prod_{t=1}^T (1 + \text{benchmarkt})$ 表示 t 日至 T 日的 $(1 + \text{benchmarkt})$ 数学连乘。

3.2.2 自基金合同生效以来基金份额累计净值增长率变动及其与同期业绩比较基准

收益率变动的比较

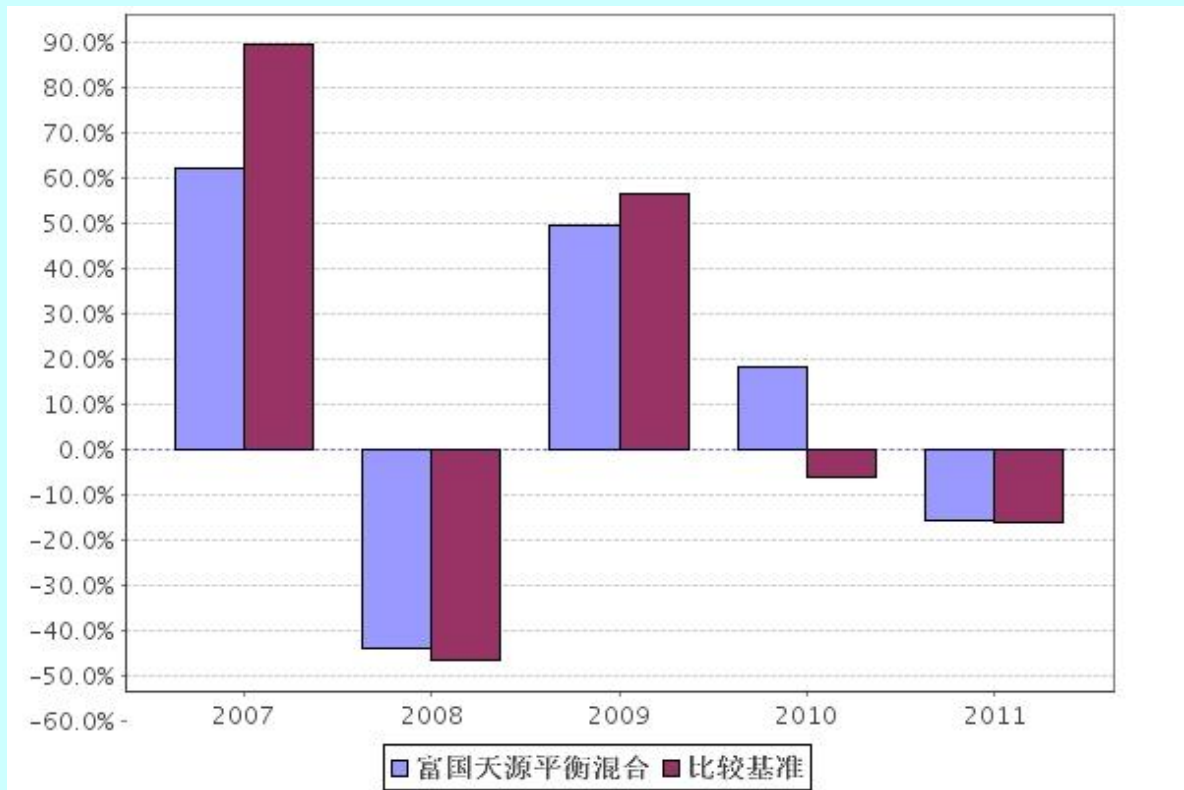


注：1. 本基金合同生效日为 2002 年 8 月 16 日。

2. 本图所示时间区间为 2002 年 8 月 16 日起至 2011 年 12 月 31 日止。

3. 本基金于 2002 年 8 月 16 日成立，建仓期 6 个月，从 2002 年 8 月 16 日至 2003 年 2 月 15 日，建仓期结束时各项资产配置比例均符合基金合同约定。

3.2.3 过去五年基金每年净值增长率及其与同期业绩比较基准收益率的比较



3.3 过去三年基金的利润分配情况

单位：人民币元

年度	每10份基金份额分红数	现金形式发放总额	再投资形式发放总额	年度利润分配合计	备注
2011年	1.350	96,247,702.77	43,824,008.28	140,071,711.05	1次分红
2010年	0.680	32,059,607.86	16,017,833.23	48,077,441.09	1次分红
2009年	—	—	—	—	—
合计	2.030	128,307,310.63	59,841,841.51	188,149,152.14	—

注：2009年度本基金未进行利润分配。

§ 4 管理人报告

4.1 基金管理人及基金经理情况

4.1.1 基金管理人及其管理基金的经验

富国基金管理有限公司于1999年4月13日获国家工商行政管理局登记注册成立，是经中国证监会批准设立的首批十家基金管理公司之一，公司于2001年3月从北京迁址上海。2003年9月加拿大蒙特利尔银行（BMO）参股富国基金管理有限公司的工商变更登记办理完毕，富国基金管理有限公司成为国内首批成立的十家基金公司中，第一家中外合资的基金管理公司。截止2011年12月31日，本基金管理人共管理汉

盛证券投资基金、汉兴证券投资基金、富国天源平衡混合型证券投资基金、富国天利增长债券投资基金、富国天益价值证券投资基金、富国天瑞强势地区精选混合型证券投资基金、富国天惠精选成长混合型证券投资基金（LOF）、富国天时货币市场基金、富国天合稳健优选股票型证券投资基金、富国天博创新主题股票型证券投资基金、富国天成红利灵活配置混合型证券投资基金、富国天丰强化收益债券型证券投资基金、富国天鼎中证红利指数增强型证券投资基金、富国优化增强债券型证券投资基金、富国沪深 300 增强证券投资基金、富国通胀通缩主题轮动股票型证券投资基金、富国汇利分级债券型证券投资基金、富国全球债券证券投资基金、富国可转换债券证券投资基金、上证综指交易型开放式指数证券投资基金、富国上证综指交易型开放式指数证券投资基金联接基金、富国天盈分级债券型证券投资基金、富国全球顶级消费品股票型证券投资基金、富国低碳环保股票型证券投资基金、富国中证 500 指数增强型证券投资基金（LOF）、富国产业债债券型证券投资基金二十六只证券投资基金。

4.1.2 基金经理（或基金经理小组）简介

姓名	职务	任本基金的基金经理期限		证券从业年限	说明
		任职日期	离任日期		
李晓铭	本基金基金经理兼任富国低碳环保股票型证券投资基金基金经理	2009-10-29	—	7 年	硕士，曾任华富基金管理有限公司研究员，2006 年 4 月至 2009 年 10 月任富国基金管理有限公司行业研究部行业研究员，富国天博创新主题股票型证券投资基金基金经理助理，2009 年 10 月至今任富国天源基金经理，2011 年 8 月起任富国低碳环保股票型证券投资基金基金经理。具有基金从业资格，中国国籍。

注：上述表格内基金经理的任职日期、离任日期均指公司作出决定并公告披露之日。证券从业的涵义遵从行业协会《证券业从业人员资格管理办法》的相关规定。

4.2 管理人对报告期内本基金运作遵规守信情况的说明

本报告期，富国基金管理有限公司作为富国天源平衡混合型证券投资基金的管理人严格按照《中华人民共和国证券投资基金法》、《中华人民共和国证券法》、《富国天源平衡证券投资基金基金合同》以及其它有关法律法规的规定，本着诚实信用、勤勉尽责的原则管理和运用基金资产，以尽可能减少和分散投资风险，力保基金资产的安全并谋求基金资产长期稳定的增长为目标，管理和运用基金资产，无损害基金持有人利益的行为，基金投资组合符合有关法规及基金合同的规定。

4.3 管理人对报告期内公平交易情况的专项说明

4.3.1 公平交易制度的执行情况

本报告期内公司旗下基金严格遵守公司的相关公平交易制度，投资管理和交易执行相隔离，实行集中交易制度，严格执行交易系统内的公平交易程序，未出现违反公平交易制度的情况，亦未受到监管机构的相关调查。

4.3.2 本投资组合与其他投资风格相似的投资组合之间的业绩比较

公司旗下相似投资风格的开放式基金业绩比较：

项目	净值增长率	业绩比较基准收益率
富国天源平衡混合型证券投资基金	-15.56%	-16.02%
富国天成红利灵活配置混合型证券投资基金	-17.29%	-12.93%

4.3.3 异常交易行为的专项说明

本报告期内未发现异常交易行为。

4.4 管理人对报告期内基金的投资策略和业绩表现说明

4.4.1 报告期内基金投资策略和运作分析

回顾 2011 年，国内外形势均比较复杂，国外受到欧债危机、中东形势等影响，经济复苏缓慢；国内方面，通胀冲高回落伴随经济的平稳着陆。在这样的背景下，2011 年 A 股市场的影响变量相对增加，从国外经济和地区安全，到国内通胀和增长的不确定，以及相对朦胧的政策变化和相对确定的流动性紧张和投资人离散的未来预期，都在交替的影响 A 股市场的走势，导致 2011 年震荡下行，投资难度增加。在微观方面，受到限售股解禁、流动性制约以及最终上市公司因经济增速回落而最终下调盈利预期的影响，个股跌幅普遍较大，中小上市公司尤甚。

2011 年本基金主要在风格配置的转化上获取超额收益，在不同的市场预期与主要市场影响因素切换的时点适度改变组合整体风格来获得相对的超额收益，取得了一定的效果。但是在个股选择层面出现失误，构成 2011 年亏损的主要来源。

4.4.2 报告期内基金的业绩表现

截至 2011 年 12 月 31 日，本基金份额净值为 0.8795 元，份额累计净值为 2.3431 元。报告期内，本基金份额净值增长率为-15.56%，同期业绩比较基准收益率为-16.02%。

4.5 管理人对宏观经济、证券市场及行业走势的简要展望

展望 2012 年，随着估值回落、经济稳定在新的预期增速，市场具备一定的投资价值。但是影响 2011 年的主要因素在 2012 年仍然具有一定的不确定性，因此综合看，未来仍然是一个朦胧的长期的投资机会。本基金将在把握市场风格变化的基础上，加大对个股基本面的研究力度，争取在朦胧中获得相对确定的超额收益。

4.6 管理人内部有关本基金的监察稽核报告

2011 年，本基金管理人继续坚持“风险管理是公司发展的生命线”的理念，坚持规范经营、合规运作，重视公司和基金运作的风险管理。监察稽核工作坚持从防范风险，保障基金持有人利益出发，监察稽核部门和各业务部门紧密配合，通过进一步完善规章制度和业务流程、加强基金投资限制的系统控制功能和日常监控、合规培训和

定期、不定期内部稽核等方式，对公司各项工作进行全方位、实时的监察稽核，并对基金投资决策与执行、基金估值等情况进行重点监察稽核。

在本报告期内，管理人对本基金运作实施内部控制措施如下：

1、梳理投研流程，完善内控制度。

继续以建设多风格、多策略投资为目标，公司负责投资部门分为权益、固定收益和另类投资三个部门，在此基础上，公司对研究、投资决策、组合管理、交易执行和确认反馈的有关流程进行了进一步梳理，从事前、事中、事后三个环节进一步加强了对投资风险、运作风险和合规风险的控制。与此同时，公司通过风险控制委员会定期不定期地讨论投资过程中涉及其他部门的运作风险和合规风险，提出解决方案，制定防范措施，确保了基金投资运作的正常、顺利地进行。

2、细化后台工作流程，加强运营风险管理。

2011年，公司定期和不定期对公司运营中出现的问题进行磋商并提出解决方案，学习研究新业务、新流程，把握业务本质，提高服务质量。后台运营部门为前台提供支持和服务的意识在持续提升，后台部门在协助前台对相关风险进行管理的能力和效率显著提高，通过积极主动的风险提示、协调沟通等形式，公司前后台部门间的配合顺畅。

3、强化培训，持续提高公司员工风险合规意识。

监察稽核部门积极推动公司强化内部控制和风险管理的教育培训，通过及时、有序和针对性的法律法规、制度规章、风险案例的研讨、培训和交流，提升了员工的风险意识、合规意识，提高了员工内部控制、风险管理的技能和水平，公司内部控制和风险管理基础得到夯实和优化。

4、继续加强风险管理，做好监察稽核工作

监察稽核部门坚持以法律法规和公司各项制度为依据，按照监管机构的要求对基金运作和公司经营所涉及的各个环节实施了严格的监察稽核，包括对基金投资交易行为、投资指标的监控，对投资组合的公平交易分析，对基金信息披露的审核、监督，对基金销售、营销的稽核、控制，对基金营运、技术系统的稽核、评估，切实保证了基金运作和公司经营的合法合规。

我们认为，建立并切实运行科学严密的内部控制体系，对揭示和防范风险，保障基金投资的科学、高效，提高公司管理水平至关重要。我们将继续高度重视并防范各种风险，不断完善和优化操作流程，充实和改进内控技术方法与手段，提高监察稽核工作的科学性、效率性、针对性，切实保障基金运作的安全。

4.7 管理人对报告期内基金估值程序等事项的说明

本公司按照相关法律法规的规定成立了估值委员会，并制订了《富国基金管理有限公司估值委员会运作管理办法》。估值委员会是公司基金估值的主要决策机关，由主管运营副总经理负责，成员包括基金清算、监察稽核、金融工程方面的业务骨干以及相关基金经理，所有相关成员均具有丰富的证券投资基金行业从业经验。公司估值委员会负责提出估值意见、提供和评估估值技术、执行估值决策和程序、对外信息披露等工作，保证基金估值的公允性和合理性，维护基金持有人的利益。基金经理是估值委员会的重要成员，必须列席估值委员会的定期会议，提出基金估值流程及估值技术中存在的潜在问题，参与估值程序和估值技术的决策。估值委员会各方不存在任何重大利益冲突。

4.8 管理人对报告期内基金利润分配情况的说明

本基金于 2011 年 4 月 20 日公告对 2010 年报告期内利润进行分配, 向基金份额持有人每 10 份基金份额派发现金红利 1.35 元, 共计派发红利 140,071,711.05 元。

根据相关法律法规、本基金《基金合同》的约定以及基金的实际运作情况, 2011 年报告期末本基金未满足收益分配条件, 故不进行收益分配。

§ 5 托管人报告

5.1 报告期内本基金托管人遵规守信情况声明

在托管富国天源平衡混合型证券投资基金的过程中, 本基金托管人—中国农业银行股份有限公司严格遵守《证券投资基金法》相关法律法规的规定以及《富国天源平衡混合型证券投资基金基金合同》、《富国天源平衡混合型证券投资基金托管协议》的约定, 对富国天源平衡混合型证券投资基金管理人—富国基金管理有限公司 2011 年 1 月 1 日至 2011 年 12 月 31 日基金的投资运作, 进行了认真、独立的会计核算和必要的投资监督, 认真履行了托管人的义务, 没有从事任何损害基金份额持有人利益的行为。

5.2 托管人对报告期内本基金投资运作遵规守信、净值计算、利润分配等情况的说明

本托管人认为, 富国基金管理有限公司在富国天源平衡混合型证券投资基金的投资运作、基金资产净值的计算、基金份额申购赎回价格的计算、基金费用开支及利润分配等问题上, 不存在损害基金份额持有人利益的行为; 在报告期内, 严格遵守了《证券投资基金法》等有关法律法规, 在各重要方面的运作严格按照基金合同的规定进行。

5.3 托管人对本年度报告中财务信息等内容的真实、准确和完整发表意见

本托管人认为, 富国基金管理有限公司的信息披露事务符合《证券投资基金信息披露管理办法》及其他相关法律法规的规定, 基金管理人所编制和披露的富国天源平衡混合型证券投资基金年度报告中的财务指标、净值表现、收益分配情况、财务会计报告、投资组合报告等信息真实、准确、完整, 未发现有损害基金持有人利益的行为。

中国农业银行股份有限公司托管业务部

2012 年 3 月 26 日

§ 6 审计报告

审计报告标题	审计报告
审计报告收件人	富国天源平衡混合型证券投资基金全体基金份额持有人
引言段	我们审计了后附的富国天源平衡混合型证券投资基金财务报表, 包括 2011 年 12

	月 31 日的资产负债表和 2011 年度的利润表及所有者权益（基金净值）变动表以及财务报表附注。	
管理层对财务报表的责任段	编制和公允列报财务报表是基金管理人富国基金管理有限公司的责任。这种责任包括：（1）按照企业会计准则的规定编制财务报表，并使其实现公允反映；（2）设计、执行和维护必要的内部控制，以使财务报表不存在由于舞弊或错误而导致的重大错报。	
注册会计师的责任段	<p>我们的责任是在执行审计工作的基础上对财务报表发表审计意见。我们按照中国注册会计师审计准则的规定执行了审计工作。中国注册会计师审计准则要求我们遵守中国注册会计师职业道德守则，计划和执行审计工作以对财务报表是否不存在重大错报获取合理保证。</p> <p>审计工作涉及实施审计程序，以获取有关财务报表金额和披露的审计证据。选择的审计程序取决于注册会计师的判断，包括对由于舞弊或错误导致的财务报表重大错报风险的评估。在进行风险评估时，注册会计师考虑与财务报表编制和公允列报相关的内部控制，以设计恰当的审计程序，但目的并非对内部控制的有效性发表意见。审计工作还包括评价基金管理人选用会计政策的恰当性和作出会计估计的合理性，以及评价财务报表的总体列报。我们相信，我们获取的审计证据是充分、适当的，为发表审计意见提供了基础。</p>	
审计意见段	我们认为，上述财务报表在所有重大方面按照企业会计准则的规定编制，公允反映了富国天源平衡混合型证券投资基金 2011 年 12 月 31 日的财务状况以及 2011 年度的经营成果和净值变动情况。	
注册会计师的姓名	徐 艳	蒋燕华
会计师事务所的名称	安永华明会计师事务所	
会计师事务所的地址	上海市世纪大道 100 号环球金融中心 50 楼	
审计报告日期	2012 年 03 月 23 日	

§ 7 年度财务报表

7.1 资产负债表

会计主体：富国天源平衡混合型证券投资基金

报告截止日：2011年12月31日

单位：人民币元

资产	本期末 (2011年12月31日)	上年度末 (2010年12月31日)
资产：		
银行存款	29,220,107.17	30,315,267.47
结算备付金	6,368,523.68	4,950,915.71
存出保证金	2,959,579.98	2,007,216.22
交易性金融资产	821,066,964.09	752,052,254.56
其中：股票投资	555,828,562.59	509,806,525.76
基金投资	—	—
债券投资	265,238,401.50	242,245,728.80
资产支持证券投资	—	—
衍生金融资产	—	—
买入返售金融资产	—	—
应收证券清算款	16,072,285.79	—
应收利息	3,205,877.54	2,390,585.59
应收股利	—	—
应收申购款	1,221,992.36	2,711,931.54
递延所得税资产	—	—
其他资产	547.03	547.03
资产总计	880,115,877.64	794,428,718.12
负债和所有者权益	本期末 (2011年12月31日)	上年度末 (2010年12月31日)
负债：		
短期借款	—	—
交易性金融负债	—	—
衍生金融负债	—	—
卖出回购金融资产款	—	—
应付证券清算款	—	—
应付赎回款	1,726,125.46	869,453.60
应付管理人报酬	1,479,869.40	968,722.51
应付托管费	246,644.92	161,453.74
应付销售服务费	—	—
应付交易费用	2,862,926.05	1,883,358.23
应交税费	34,926.80	34,926.80
应付利息	—	—
应付利润	—	—
递延所得税负债	—	—

其他负债	1,224,928.34	368,813.62
负债合计	7,575,420.97	4,286,728.50
所有者权益：		
实收基金	992,088,396.96	669,593,789.35
未分配利润	-119,547,940.29	120,548,200.27
所有者权益合计	872,540,456.67	790,141,989.62
负债和所有者权益总计	880,115,877.64	794,428,718.12

注：报告截止日 2011 年 12 月 31 日，基金份额净值 0.8795 元，基金份额总额 992,088,396.96 份。

7.2 利润表

会计主体：富国天源平衡混合型证券投资基金

本报告期：2011 年 01 月 01 日至 2011 年 12 月 31 日

单位：人民币元

项 目	本期 (2011 年 01 月 01 日至 2011 年 12 月 31 日)	上年度可比期间 (2010 年 01 月 01 日至 2010 年 12 月 31 日)
一、收入	-213,318,160.77	144,018,671.94
1. 利息收入	12,932,098.39	6,080,517.64
其中：存款利息收入	599,538.82	437,965.36
债券利息收入	12,280,276.38	5,642,552.28
资产支持证券利息收入	—	—
买入返售金融资产收入	52,283.19	—
其他利息收入	—	—
2. 投资收益（损失以“-”填列）	-90,829,979.91	145,368,544.28
其中：股票投资收益	-94,399,808.09	143,615,065.81
基金投资收益	—	—
债券投资收益	790,694.66	-716,294.42
资产支持证券投资收益	—	—
衍生工具投资收益	—	—
股利收益	2,779,133.52	2,469,772.89
3. 公允价值变动收益（损失以“-”号填列）	-136,804,114.32	-7,491,594.65
4. 汇兑收益（损失以“-”号填列）	—	—
5. 其他收入（损失以“-”号填列）	1,383,835.07	61,204.67
减：二、费用	39,020,507.48	24,122,821.71
1. 管理人报酬	18,564,205.49	10,452,672.37
2. 托管费	3,094,034.20	1,742,112.02
3. 销售服务费	—	—
4. 交易费用	16,845,671.15	10,804,100.09
5. 利息支出	322,788.92	929,928.73
其中：卖出回购金融资产支出	322,788.92	929,928.73

6. 其他费用	193,807.72	194,008.50
三、利润总额（亏损总额以“-”号填列）	-252,338,668.25	119,895,850.23
减：所得税费用	—	—
四、净利润（净亏损以“-”号填列）	-252,338,668.25	119,895,850.23

7.3 所有者权益（基金净值）变动表

会计主体：富国天源平衡混合型证券投资基金

本报告期：2011年01月01日至2011年12月31日

单位：人民币元

项目	本期 (2011年01月01日至2011年12月31日)		
	实收基金	未分配利润	所有者权益合计
一、期初所有者权益（基金净值）	669,593,789.35	120,548,200.27	790,141,989.62
二、本期经营活动产生的基金净值变动数（本期利润）	—	-252,338,668.25	-252,338,668.25
三、本期基金份额交易产生的基金净值变动数（净值减少以“-”号填列）	322,494,607.61	152,314,238.74	474,808,846.35
其中：1. 基金申购款	1,553,455,966.83	116,674,395.75	1,670,130,362.58
2. 基金赎回款	-1,230,961,359.22	35,639,842.99	-1,195,321,516.23
四、本期向基金份额持有人分配利润产生的基金净值变动（净值减少以“-”号填列）	—	-140,071,711.05	-140,071,711.05
五、期末所有者权益（基金净值）	992,088,396.96	-119,547,940.29	872,540,456.67
项目	上年度可比期间 (2010年01月01日至2010年12月31日)		
	实收基金	未分配利润	所有者权益合计
一、期初所有者权益（基金净值）	713,400,094.61	48,735,072.53	762,135,167.14
二、本期经营活动产生的基金净值变动数（本期利润）	—	119,895,850.23	119,895,850.23
三、本期基金份额交易产生的基金净值变动数（净值减少以“-”号填列）	-43,806,305.26	-5,281.40	-43,811,586.66
其中：1. 基金申购款	153,882,001.82	10,749,341.98	164,631,343.80
2. 基金赎回款	-197,688,307.08	-10,754,623.38	-208,442,930.46
四、本期向基金份额持有人分配利润产生的基金净值变动（净值减少以“-”号填列）	—	-48,077,441.09	-48,077,441.09
五、期末所有者权益（基金净值）	669,593,789.35	120,548,200.27	790,141,989.62

注：所附附注为本会计报表的组成部分

报表附注为财务报表的组成部分。

本报告 7.1 至 7.4 财务报表由下列负责人签署：

窦玉明	林志松	雷青松
_____	_____	_____
基金管理公司负责人	主管会计工作负责人	会计机构负责人

7.4 报表附注

7.4.1 基金基本情况

富国天源平衡混合型证券投资基金(以下简称“本基金”),系经中国证券监督管理委员会(以下简称“中国证监会”)证监基金字[2002]36号文《关于同意富国动态平衡证券投资基金设立的批复》的核准,由基金管理人富国基金管理有限公司向社会公开发行募集,基金合同于2002年8月16日正式生效,首次设立募集规模为4,616,913,656.00份基金份额。本基金为契约型开放式,存续期限不定。本基金的基金管理人及注册登记人为富国基金管理有限公司,基金托管人为中国农业银行股份有限公司(原名“中国农业银行”)。自2007年4月13日起,本基金由“富国动态平衡证券投资基金”正式更名为“富国天源平衡混合型证券投资基金”。

本基金投资于具有良好流动性的金融工具,包括国内依法公开募集、上市的股票和债券及中国证监会允许基金投资的其他金融工具。本基金为平衡型证券投资基金,将基金资产按比例投资于股票和债券,在股票投资中主要投资于成长型股票和价值型股票,并对基金的投资组合进行主动的管理,从而使投资者在承受相对较小风险的情况下,尽可能获得稳定的投资收益。

本基金的业绩比较基准为中信标普300指数收益率×65%+中信国债指数收益率×30%+同业存款利率×5%。

7.4.2 会计报表的编制基础

本财务报表系按照中国财政部2006年2月颁布的《企业会计准则—基本准则》和38项具体会计准则、其后颁布的应用指南、解释以及其他相关规定(以下合称“企业会计准则”)编制,同时,对于在具体会计核算和信息披露方面,也参考了中国证券业协会制定的《证券投资基金会计核算业务指引》、中国证监会制定的《关于进一步规范证券投资基金估值业务的指导意见》、《关于证券投资基金执行<企业会计准则>估值业务及份额净值计价有关事项的通知》、《证券投资基金信息披露管理办法》、《证券投资基金信息披露内容与格式准则》第2号《年度报告的内容与格式》、《证券投资基金信息披露编报规则》第3号《会计报表附注的编制及披露》、《证券投资基金信息披露XBRL模板第3号<年度报告和半年度报告>》及其他中国证监会颁布的相关规定。

本财务报表以本基金持续经营为基础列报。

7.4.3 遵循企业会计准则及其他有关规定的声明

本财务报表符合企业会计准则的要求,真实、完整地反映了本基金于2011年12月31日的财务状况以及2011年度的经营成果和净值变动情况。

7.4.4 重要会计政策和会计估计

本基金本报告期所采用的会计政策、会计估计与上年度会计报告相一致。

7.4.4.1 会计年度

本基金会计年度采用公历年度，即每年1月1日起至12月31日止。

7.4.4.2 记账本位币

本基金记账本位币和编制本财务报表所采用的货币均为人民币。除有特别说明外，均以人民币元为单位表示。

7.4.4.3 金融资产和金融负债的分类

金融工具是指形成本基金的金融资产（或负债），并形成其他单位的金融负债（或资产）或权益工具的合同。

(1)金融资产分类

本基金的金融资产于初始确认时分为以下两类：以公允价值计量且其变动计入当期损益的金融资产、贷款和应收款项；

本基金目前持有的以公允价值计量且其变动计入当期损益的金融资产主要包括股票投资、债券投资和衍生工具（主要系权证投资）；

(2)金融负债分类

本基金的金融负债于初始确认时归类为以公允价值计量且其变动计入当期损益的金融负债和其他金融负债。本基金目前持有的金融负债划分为其他金融负债。

7.4.4.4 金融资产和金融负债的初始确认、后续计量和终止确认

本基金于成为金融工具合同的一方时确认一项金融资产或金融负债。

划分为以公允价值计量且其变动计入当期损益的金融资产的股票、债券等，以及不作为有效套期工具的衍生工具，按照取得时的公允价值作为初始确认金额，相关的交易费用在发生时计入当期损益。

在持有以公允价值计量且其变动计入当期损益的金融资产期间取得的利息或现金股利，应当确认为当期收益。每日，本基金将以公允价值计量且其变动计入当期损益的金融资产或金融负债的公允价值变动计入当期损益；

处置该金融资产或金融负债时，其公允价值与初始入账金额之间的差额应确认为投资收益，同时调整公允价值变动收益；

当收取该金融资产现金流量的合同权利终止，或该金融资产已转移，且符合金融资产转移的终止确认条件的，金融资产将终止确认；

当金融负债的现时义务全部或部分已经解除的，该金融负债或其一部分将终止确认；

金融资产转移，是指本基金将金融资产让与或交付给该金融资产发行方以外的另一方（转入方）；本基金已将金融资产所有权上几乎所有的风险和报酬转移给转入方的，终止确认该金融资产；保留了金融资产所有权上几乎所有的风险和报酬的，不终止确认该金融资产；本基金既没有转移也没有保留金融资产所有权上几乎所有的风险和报酬的，分别下列情况处理：放弃了对该金融资产控制的，终止确认该金融资产并确认产生的资产和负债；未放弃对该金融资产控制的，按照其继续涉入所转移金融资产的程度确认有关金融资产，并相应确认有关负债；

本基金主要金融工具的成本计价方法具体如下：

(1)股票投资

买入股票于成交日确认为股票投资，股票投资成本，按成交日应支付的全部价款扣除

交易费用入账；

卖出股票于成交日确认股票投资收益，卖出股票的成本按移动加权平均法于成交日结转；

(2)债券投资

买入债券于成交日确认为债券投资。债券投资成本，按成交日应支付的全部价款扣除交易费用入账，其中所包含的债券应收利息单独核算，不构成债券投资成本；

买入零息债券视同到期一次性还本付息的附息债券，根据其发行价、到期价和发行期限按直线法推算内含票面利率后，按上述会计处理方法核算；

卖出债券于成交日确认债券投资收益，卖出债券的成本按移动加权平均法结转；

(3)权证投资

买入权证于成交日确认为权证投资。权证投资成本按成交日应支付的全部价款扣除交易费用后入账；

卖出权证于成交日确认衍生工具投资收益，卖出权证的成本按移动加权平均法于成交日结转；

(4)分离交易可转债

申购新发行的分离交易可转债于获得日，按可分离权证公允价值占分离交易可转债全部公允价值的比例将购买分离交易可转债实际支付全部价款的一部分确认为权证投资成本，按实际支付的全部价款扣减可分离权证确定的成本确认债券成本；

上市后，上市流通的债券和权证分别按上述(2)、(3)中相关原则进行计算；

(5)回购协议

基金持有的回购协议（封闭式回购），以成本列示，按实际利率（当实际利率与合同利率差异较小时，也可以用合同利率）在实际持有期间内逐日计提利息。

7.4.4.5 金融资产和金融负债的估值原则

公允价值是指在公平交易中熟悉情况的交易双方自愿进行资产交换或者债务清偿的金额。本基金的公允价值的计量分为三个层次，第一层次是本基金在计量日能获得相同资产或负债在活跃市场上报价的，以该报价为依据确定公允价值；第二层次是本基金在计量日能获得类似资产或负债在活跃市场上的报价，或相同或类似资产或负债在非活跃市场上的报价的，以该报价为依据做必要调整确定公允价值；第三层次是本基金无法获得相同或类似资产可比市场交易价格的，以其他反映市场参与者对资产或负债定价时所使用的参数为依据确定公允价值。

本基金主要金融工具的估值方法如下：

1)股票投资

(1)上市流通的股票的估值

上市流通的股票按估值日该股票在证券交易所的收盘价估值。估值日无交易的且最近交易日后经济环境未发生重大变化且证券发行机构未发生影响证券价格的重大事件的，按最近交易日的收盘价估值；如最近交易日后经济环境发生了重大变化或证券发行机构发生了影响证券价格的重大事件的，可参考类似投资品种的现行市价及重大变化因素，调整最近交易市价，确定公允价值。如有充足证据表明最近交易市价不能真实反映公允价值，调整最近交易市价，确定公允价值

(2)未上市的股票的估值

A.送股、转增股、公开增发新股或配股的股票，以其在证券交易所挂牌的同一证券估值日的估值方法估值；

B.首次公开发行的股票，采用估值技术确定公允价值，在估值技术难以可靠计量公允

价值的情况下，按其成本价计算；

首次公开发行有明确锁定期的股票，同一股票在交易所上市后，以其在证券交易所挂牌的同一证券估值日的估值方法估值；

C.非公开发行有明确锁定期的股票的估值

本基金投资的非公开发行的股票按以下方法估值：

a.估值日在证券交易所上市交易的同一股票的市价低于非公开发行股票初始取得成本时，采用在证券交易所的同一股票的市价作为估值日该非公开发行股票的价值；

b.估值日在证券交易所上市交易的同一股票的市价高于非公开发行股票初始取得成本时，按中国证监会相关规定处理；

2)债券投资

(1)证券交易所市场实行净价交易的债券按估值日收盘价估值。估值日无交易的且最近交易日后经济环境未发生重大变化且证券发行机构未发生影响证券价格的重大事件的，按最近交易日的收盘价估值；如最近交易日后经济环境发生了重大变化或证券发行机构发生了影响证券价格的重大事件的，可参考类似投资品种的现行市价及重大变化因素，调整最近交易市价，确定公允价值。如有充足证据表明最近交易市价不能真实反映公允价值，调整最近交易市价，确定公允价值；

(2)证券交易所市场未实行净价交易的债券按估值日收盘价减去债券收盘价中所含的债券应收利息得到的净价进行估值。估值日无交易的且最近交易日后经济环境未发生重大变化且证券发行机构未发生影响证券价格的重大事件的，按最近交易日的收盘价估值；如最近交易日后经济环境发生了重大变化或证券发行机构发生了影响证券价格的重大事件的，可参考类似投资品种的现行市价及重大变化因素，调整最近交易市价，确定公允价值。如有充足证据表明最近交易市价不能真实反映公允价值，调整最近交易市价，确定公允价值；

(3)未上市债券、交易所以大宗交易方式转让的资产支持证券，采用估值技术确定公允价值，在估值技术难以可靠计量公允价值的情况下，按成本进行后续计量；

(4)在全国银行间债券市场交易的债券、资产支持证券等固定收益品种，采用估值技术确定公允价值；

3)权证投资

(1)上市流通的权证按估值日该权证在证券交易所的收盘价估值。估值日无交易的且最近交易日后经济环境未发生重大变化且证券发行机构未发生影响证券价格的重大事件的，按最近交易日的收盘价估值；如最近交易日后经济环境发生了重大变化或证券发行机构发生了影响证券价格的重大事件的，可参考类似投资品种的现行市价及重大变化因素，调整最近交易市价，确定公允价值。如有充足证据表明最近交易市价不能真实反映公允价值，调整最近交易市价，确定公允价值

(2)未上市流通的权证，采用估值技术确定公允价值，在估值技术难以可靠计量公允价值的情况下，按成本计量；

(3)因持有股票而享有的配股权证，采用估值技术确定公允价值进行估值；

4)分离交易可转债

分离交易可转债，上市日前，采用估值技术分别对债券和权证进行估值；自上市日起，上市流通的债券和权证分别按上述 2)、3)中相关原则进行估值；

5)其他

(1)如有确凿证据表明按上述方法进行估值不能客观反映金融资产公允价值的，基金管理人可根据具体情况与基金托管人商定后，按最能反映公允价值的方法估值；

(2)如有新增事项，按国家最新规定估值。

7.4.4.6 金融资产和金融负债的抵销

当本基金具有抵销已确认金融资产和金融负债的法定权利，且该种法定权利现在是可执行的，同时本基金计划以净额结算或同时变现该金融资产和清偿该金融负债时，金融资产和金融负债以相互抵销后的金额在资产负债表内列示。除此以外，金融资产和金融负债在资产负债表内分别列示，不予相互抵销。

7.4.4.7 实收基金

实收基金为对外发行的基金份额总额所对应的金额。由于申购和赎回引起的实收基金份额变动分别于基金申购确认日及基金赎回确认日确认。上述申购和赎回分别包括基金转换所引起的转入基金的实收基金增加和转出基金的实收基金减少。

7.4.4.8 损益平准金

损益平准金包括已实现损益平准金和未实现损益平准金。已实现损益平准金指在申购或赎回基金份额时，申购或赎回款项中包含的按累计未分配的已实现收益/(损失)占基金净值比例计算的金额。未实现损益平准金指在申购或赎回基金份额时，申购或赎回款项中包含的按累计未实现利得/(损失)占基金净值比例计算的金额。损益平准金于基金申购确认日或基金赎回确认日确认。

未实现损益平准金与已实现损益平准金均在“损益平准金”科目中核算，并于期末全额转入“未分配利润/(累计亏损)”。

7.4.4.9 收入/(损失)的确认和计量

(1)存款利息收入按存款的本金与适用的利率逐日计提的金额入账。若提前支取定期存款，按协议规定的利率及持有期重新计算存款利息收入，并根据提前支取所实际收到的利息收入与账面已确认的利息收入的差额确认利息损失，列入利息收入减项，存款利息收入以净额列示；

(2)债券利息收入按债券票面价值与票面利率或内含票面利率计算的金额扣除应由债券发行企业代扣代缴的个人所得税后的净额确认，在债券实际持有期内逐日计提；

(3)资产支持证券利息收入按证券票面价值与票面利率计算的金额，扣除应由资产支持证券发行企业代扣代缴的个人所得税后的净额确认，在证券实际持有期内逐日计提；

(4)买入返售金融资产收入，按买入返售金融资产的摊余成本及实际利率（当实际利率与合同利率差异较小时，也可以用合同利率），在回购期内逐日计提；

(5)股票投资收益/(损失)于卖出股票成交日确认，并按卖出股票成交金额与其成本的差额入账；

(6)债券投资收益/(损失)于成交日确认，并按成交总额与其成本、应收利息的差额入账；

(7)衍生工具收益/(损失)于卖出权证成交日确认，并按卖出权证成交金额与其成本的差额入账；

(8)股利收益于除息日确认，并按上市公司宣告的分红派息比例计算的金额扣除应由上市公司代扣代缴的个人所得税后的净额入账；

(9)公允价值变动收益/(损失)系本基金持有的采用公允价值模式计量的交易性金融资产、交易性金融负债等公允价值变动形成的应计入当期损益的利得或损失；

(10)其他收入在主要风险和报酬已经转移给对方，经济利益很可能流入且金额可以可靠计量的时候确认。

7.4.4.10 费用的确认和计量

(1)基金管理费按前一日基金资产净值的 1.50% 的年费率逐日计提；

(2)基金托管费按前一日基金资产净值的 0.25% 的年费率逐日计提；

- (3) 卖出回购证券支出，按卖出回购金融资产的摊余成本及实际利率（当实际利率与合同利率差异较小时，也可以用合同利率）在回购期内逐日计提；
- (4) 其他费用系根据有关法规及相应协议规定，按实际支出金额，列入当期基金费用。如果影响基金份额净值小数点后第四位的，则采用待摊或预提的方法。

7.4.4.11 基金的收益分配政策

- (1) 基金收益分配比例按有关规定制定；
- (2) 本基金年度收益分配比例不低于基金年度已实现收益的 90%；
- (3) 本基金收益分配方式分两种：现金分红与红利再投资，投资人可选择现金红利或将现金红利按除息日的基金份额净值自动转为基金份额进行再投资；若投资者不选择，本基金默认的收益分配方式是现金分红；
- (4) 基金投资当期出现净亏损，则不进行收益分配；
- (5) 基金当年收益应先弥补上一年度亏损后，才可进行当年收益分配；
- (6) 在符合有关基金分红条件的前提下，本基金收益每年至少分配 1 次，但若成立不满 3 个月则不进行收益分配；年度分配在基金会计年度结束后的 4 个月内完成；
- (7) 基金收益分配后基金份额净值不能低于面值；
- (8) 每一基金份额享有同等分配权；
- (9) 法律法规或监管机关另有规定的，从其规定。

7.4.5 会计政策和会计估计变更以及差错更正的说明

7.4.5.1 会计政策变更的说明

本基金本报告期无会计政策变更。

7.4.5.2 会计估计变更的说明

本基金本报告期无会计估计变更。

7.4.5.3 差错更正的说明

本基金本报告期无重大会计差错的内容和更正金额。

7.4.6 税项

1. 印花税

经国务院批准，财政部、国家税务总局研究决定，自 2008 年 4 月 24 日起，调整证券（股票）交易印花税税率，由原先的 3‰调整为 1‰；

经国务院批准，财政部、国家税务总局研究决定，自 2008 年 9 月 19 日起，调整由出让方按证券（股票）交易印花税税率缴纳印花税，受让方不再征收，税率不变；

根据财政部、国家税务总局财税字[2005]103 号文《关于股权分置试点改革有关税收政策问题的通知》的规定，股权分置改革过程中因非流通股股东向流通股股东支付对价而发生的股权转让，暂免征收印花税；

2. 营业税、企业所得税

根据财政部、国家税务总局财税字[2004]78 号文《关于证券投资基金税收政策的通知》的规定，自 2004 年 1 月 1 日起，对证券投资基金（封闭式证券投资基金，开放式证券投资基金）管理人运用基金买卖股票、债券的差价收入，继续免征营业税和企业所得税；

根据财政部、国家税务总局财税字[2005]103 号文《关于股权分置试点改革有关税收政策问题的通知》的规定，股权分置改革中非流通股股东通过对价方式向流通股股东

支付的股份、现金等收入，暂免征收流通股股东应缴纳的企业所得税；
根据财政部、国家税务总局财税[2008]1号文《关于企业所得税若干优惠政策的通知》的规定，对证券投资基金从证券市场中取得的收入，包括买卖股票、债券的差价收入，股权的股息、红利收入，债券的利息收入及其他收入，暂不征收企业所得税；

3. 个人所得税

根据财政部、国家税务总局财税字[2002]128号文《关于开放式证券投资基金有关税收问题的通知》的规定，对基金取得的股票的股息、红利收入、债券的利息收入及储蓄利息收入，由上市公司、债券发行企业及金融机构在向基金派发股息、红利收入、债券的利息收入及储蓄利息收入时代扣代缴20%的个人所得税；

根据财政部、国家税务总局财税字[2005]107号文《关于股息红利有关个人所得税政策的补充通知》的规定，自2005年6月13日起，对证券投资基金从上市公司分配取得的股息红利所得，按照财税[2005]102号文规定，扣缴义务人在代扣代缴个人所得税时，减按50%计算应纳税所得额；

根据财政部、国家税务总局财税字[2005]103号文《关于股权分置试点改革有关税收政策问题的通知》的规定，股权分置改革中非流通股股东通过对价方式向流通股股东支付的股份、现金等收入，暂免征收流通股股东应缴纳的个人所得税。

7.4.7 重要财务报表项目的说明

7.4.7.1 银行存款

单位：人民币元

项目	本期末（2011年12月31日）	上年度末（2010年12月31日）
活期存款	29,220,107.17	30,315,267.47
定期存款	—	—
其中：存款期限1-3个月	—	—
其他存款	—	—
合计	29,220,107.17	30,315,267.47

注：本基金本期内及上年度可比期内均未投资于定期存款。

7.4.7.2 交易性金融资产

单位：人民币元

项目		本期末（2011年12月31日）		
		成本	公允价值	公允价值变动
股票		635,400,998.34	555,828,562.59	-79,572,435.75
债券	交易所市场	51,546,654.63	51,764,401.50	217,746.87
	银行间市场	209,427,750.00	213,474,000.00	4,046,250.00
	合计	260,974,404.63	265,238,401.50	4,263,996.87
资产支持证券		—	—	—
其他		—	—	—
合计		896,375,402.97	821,066,964.09	-75,308,438.88
项目		上年度末（2010年12月31日）		
		成本	公允价值	公允价值变动
股票		448,741,831.45	509,806,525.76	61,064,694.31
债券	交易所市场	182,948,747.67	183,493,728.80	544,981.13

	银行间市场	58,866,000.00	58,752,000.00	-114,000.00
	合计	241,814,747.67	242,245,728.80	430,981.13
资产支持证券		—	—	—
其他		—	—	—
	合计	690,556,579.12	752,052,254.56	61,495,675.44

7.4.7.3 衍生金融资产/负债

注：本基金本报告期末及上年度末均未持有衍生金融资产/负债。

7.4.7.4 买入返售金融资产

7.4.7.4.1 各项买入返售金融资产期末余额

注：本基金本报告期末及上年度末均未持有买入返售金融资产。

7.4.7.4.2 期末买断式逆回购交易中取得的债券

注：本基金本报告期末及上年度末均未持有买断式逆回购中取得的债券。

7.4.7.5 应收利息

单位：人民币元

项目	本期末（2011年12月31日）	上年度末（2010年12月31日）
应收活期存款利息	7,194.28	6,978.56
应收定期存款利息	—	—
应收其他存款利息	—	—
应收结算备付金利息	2,865.90	1,732.80
应收债券利息	3,195,745.36	2,381,818.23
应收买入返售证券利息	—	—
应收申购款利息	—	—
其他	72.00	56.00
合计	3,205,877.54	2,390,585.59

7.4.7.6 其他资产

单位：人民币元

项目	本期末（2011年12月31日）	上年度末（2010年12月31日）
其他应收款	547.03	547.03
待摊费用	—	—
合计	547.03	547.03

7.4.7.7 应付交易费用

单位：人民币元

项目	本期末（2011年12月31日）	上年度末（2010年12月31日）
交易所市场应付交易费用	2,859,437.05	1,883,358.23
银行间市场应付交易费用	3,489.00	—
合计	2,862,926.05	1,883,358.23

7.4.7.8 其他负债

单位：人民币元

项目	本期末（2011年12月31日）	上年度末（2010年12月31日）
----	------------------	-------------------

应付券商交易单元保证金	1,000,000.00	250,000.00
应付赎回费	6,928.34	813.62
预提审计费	70,000.00	70,000.00
预提信息披露费	100,000.00	—
其他应付款其他	48,000.00	48,000.00
合计	1,224,928.34	368,813.62

7.4.7.9 实收基金

金额单位：人民币元

项目	本期（2011年01月01日至2011年12月31日）	
	基金份额（份）	账面金额
上年度末	669,593,789.35	669,593,789.35
本期申购	1,553,455,966.83	1,553,455,966.83
本期赎回（以“-”号填列）	-1,230,961,359.22	-1,230,961,359.22
本期末	992,088,396.96	992,088,396.96

注：申购含红利再投资、转换入份额；赎回含转换出份额。

7.4.7.10 未分配利润

单位：人民币元

项目	已实现部分	未实现部分	未分配利润合计
上年度末	257,561,751.29	-137,013,551.02	120,548,200.27
本期利润	-115,534,553.93	-136,804,114.32	-252,338,668.25
本期基金份额交易产生的变动数	177,885,283.18	-25,571,044.44	152,314,238.74
其中：基金申购款	482,689,740.33	-366,015,344.58	116,674,395.75
基金赎回款	-304,804,457.15	340,444,300.14	35,639,842.99
本期已分配利润	-140,071,711.05	—	-140,071,711.05
本期末	179,840,769.49	-299,388,709.78	-119,547,940.29

7.4.7.11 存款利息收入

单位：人民币元

项目	本期（2011年01月01日至2011年12月31日）	上年度可比期间（2010年01月01日至2010年12月31日）
活期存款利息收入	481,634.76	370,320.03
定期存款利息收入	—	—
其他存款利息收入	—	—
结算备付金利息收入	79,194.83	62,845.52
其他	38,709.23	4,799.81
合计	599,538.82	437,965.36

7.4.7.12 股票投资收益

单位：人民币元

项目	本期（2011年01月01日至2011年12月31日）	上年度可比期间（2010年01月01日至2010年12月31日）
卖出股票成交总额	5,470,627,223.74	3,632,131,355.13

减：卖出股票成本总额	5,565,027,031.83	3,488,516,289.32
买卖股票差价收入	-94,399,808.09	143,615,065.81

7.4.7.13 债券投资收益

单位：人民币元

项目	本期（2011年01月01日至2011年12月31日）	上年度可比期间（2010年01月01日至2010年12月31日）
卖出债券（、含债转股及债券到期兑付）成交总额	1,058,311,372.02	144,592,706.53
减：卖出债券（、含债转股及债券到期兑付）成本总额	1,032,957,776.94	142,411,714.92
减：应收利息总额	24,562,900.42	2,897,286.03
债券投资收益	790,694.66	-716,294.42

7.4.7.14 衍生工具收益——买卖权证差价收入

注：本基金本报告期及上年度可比期间均无衍生工具收益。

7.4.7.15 股利收益

单位：人民币元

项目	本期（2011年01月01日至2011年12月31日）	上年度可比期间（2010年01月01日至2010年12月31日）
股票投资产生的股利收益	2,779,133.52	2,469,772.89
基金投资产生的股利收益	—	—
合计	2,779,133.52	2,469,772.89

7.4.7.16 公允价值变动收益

单位：人民币元

项目名称	本期（2011年01月01日至2011年12月31日）	上年度可比期间（2010年01月01日至2010年12月31日）
1. 交易性金融资产	-136,804,114.32	-7,491,594.65
股票投资	-140,637,130.06	-5,392,006.67
债券投资	3,833,015.74	-2,099,587.98
资产支持证券投资	—	—
基金投资	—	—
2. 衍生工具	—	—
权证投资	—	—
3. 其他	—	—
合计	-136,804,114.32	-7,491,594.65

7.4.7.17 其他收入

单位：人民币元

项目	本期（2011年01月01日至2011年12月31日）	上年度可比期间（2010年01月01日至2010年12月31日）
基金赎回费收入	1,046,122.07	50,533.02
转换费	337,713.00	6,703.37
其他	—	3,968.28

合计	1,383,835.07	61,204.67
----	--------------	-----------

7.4.7.18 交易费用

单位：人民币元

项目	本期(2011年01月01日至2011年12月31日)	上年度可比期间(2010年01月01日至2010年12月31日)
交易所市场交易费用	16,840,796.15	10,803,450.09
银行间市场交易费用	4,875.00	650.00
合计	16,845,671.15	10,804,100.09

7.4.7.19 其他费用

单位：人民币元

项目	本期(2011年01月01日至2011年12月31日)	上年度可比期间(2010年01月01日至2010年12月31日)
审计费用	70,000.00	70,000.00
信息披露费	100,000.00	100,000.00
银行费用	5,807.72	6,008.50
债券账户维护费	18,000.00	18,000.00
合计	193,807.72	194,008.50

7.4.8 或有事项、资产负债表日后事项的说明

7.4.8.1 或有事项

截至资产负债表日，本基金无需要说明的重大或有事项。

7.4.8.2 资产负债表日后事项

截至财务报表批准日，本基金无需要说明的资产负债表日后事项。

7.4.9 关联方关系

关联方名称	与本基金的关系
富国基金管理有限公司	基金管理人、注册登记机构、基金销售机构
海通证券股份有限公司（“海通证券”）	基金管理人的股东、基金代销机构
申银万国证券股份有限公司（“申银万国”）	基金管理人的股东、基金代销机构
山东省国际信托有限公司	基金管理人的股东
蒙特利尔银行	基金管理人的股东
中国农业银行股份有限公司（“农业银行”）	基金托管人、基金代销机构

注：以下关联交易均在正常业务范围内按一般商业条款订立。

7.4.10 本报告期及上年度可比期间的关联方交易

7.4.10.1 通过关联方交易单元进行的交易

7.4.10.1.1 股票交易

金额单位：人民币元

关联方名称	本期(2011年01月01日至2011年12月31日)	上年度可比期间(2010年01月01日至2010年12月31日)
-------	-----------------------------	----------------------------------

	成交金额	占当期股票成交总额的比例 (%)	成交金额	占当期股票成交总额的比例 (%)
海通证券	1,798,761,503.04	16.17	362,820,708.75	5.14
申银万国	2,941,615,181.64	26.44	580,943,629.36	8.23

7.4.10.1.2 权证交易

注：本基金本报告期及上年度可比期间均未通过关联方交易单元进行权证交易。

7.4.10.1.3 债券交易

金额单位：人民币元

关联方名称	本期(2011年01月01日至2011年12月31日)		上年度可比期间(2010年01月01日至2010年12月31日)	
	成交金额	占当期债券成交总额的比例 (%)	成交金额	占当期债券成交总额的比例 (%)
申银万国	387,463,467.20	49.87	2,937,990.00	2.15

7.4.10.1.4 回购交易

金额单位：人民币元

关联方名称	本期(2011年01月01日至2011年12月31日)		上年度可比期间(2010年01月01日至2010年12月31日)	
	成交金额	占当期回购成交总额的比例 (%)	成交金额	占当期回购成交总额的比例 (%)
申银万国	208,800,000.00	38.40	—	—
申银万国证券	—	—	985,600,000.00	20.57

7.4.10.1.5 应支付关联方的佣金

金额单位：人民币元

关联方名称	本期(2011年01月01日至2011年12月31日)			
	佣金	占当期佣金总量的比例 (%)	期末应付佣金余额	占期末应付佣金总额的比例 (%)
海通证券	1,461,505.43	15.75	655,942.62	22.94
申银万国	2,483,702.04	26.76	1,147,566.34	40.13
关联方名称	上年度可比期间(2010年01月01日至2010年12月31日)			
	佣金	占当期佣金总量的比例 (%)	期末应付佣金余额	占期末应付佣金总额的比例 (%)
海通证券	294,794.14	5.03	121,635.25	6.46
申银万国	485,052.70	8.28	96,636.11	5.13

注：上述佣金按市场佣金率计算，扣除证券公司需承担的费用(包括但不限于买(卖)经手费、证券结算风险基金和买(卖)证管费等)。管理人因此从关联方获取的其他服务主要包括：为本基金提供的证券投资研究成果和市场信息服务。

7.4.10.2 关联方报酬

7.4.10.2.1 基金管理费

单位：人民币元

项目	本期（2011年01月01日至2011年12月31日）	上年度可比期间（2010年01月01日至2010年12月31日）
当期发生的基金应支付的管理费	18,564,205.49	10,452,672.37
其中：支付销售机构的客户维护费	1,511,775.80	1,197,455.81

注：基金管理费按前一日的基金资产净值的1.50%的年费率计提。计算方法如下：

$$H = E \times 1.50\% / \text{当年天数}$$

H 为每日应支付的基金管理费

E 为前一日的基金资产净值

基金管理费每日计算，逐日累计至每月月末，按月支付。

7.4.10.2.2 基金托管费

单位：人民币元

项目	本期(2011年01月01日至2011年12月31日)	上年度可比期间（2010年01月01日至2010年12月31日）
当期发生的基金应支付的托管费	3,094,034.20	1,742,112.02

注：基金托管费按前一日的基金资产净值的0.25%的年费率计提。计算方法如下：

$$H = E \times 0.25\% / \text{当年天数}$$

H 为每日应支付的基金托管费

E 为前一日的基金资产净值

基金托管费每日计算，逐日累计至每月月末，按月支付。

7.4.10.3 与关联方进行银行间同业市场的债券(含回购)交易

注：本基金本报告期及上年度可比期间均未与关联方进行银行间同业市场的债券（含回购）交易。

7.4.10.4 各关联方投资本基金的情况

7.4.10.4.1 报告期内基金管理人运用固有资金投资本基金的情况

注：本基金的基金管理人本报告期及上年度可比期间均未运用固有资金投资本基金。

7.4.10.4.2 报告期末除基金管理人之外的其他关联方投资本基金的情况

注：本基金除基金管理人之外的其他关联方本报告期末及上年度末均未投资本基金。

7.4.10.5 由关联方保管的银行存款余额及当期产生的利息收入

单位：人民币元

关联方名称	本期（2011年01月01日至2011年12月31日）		上年度可比期间（2010年01月01日至2010年12月31日）	
	期末余额	当期利息收入	期末余额	当期利息收入
农业银行	29,220,107.17	481,634.76	30,315,267.47	370,320.03

7.4.10.6 本基金在承销期内参与关联方承销证券的情况

注：本基金于本报告期及上年度可比期间均未在承销期内直接购入关联方承销的证券。

7.4.10.7 其他关联交易事项的说明

本基金本报告期及上年度可比期间均无其他关联方交易事项。

7.4.11 利润分配情况

单位：人民币元

序号	权益登记日	除息日	每 10 份基金份额分红数	现金形式发放	再投资形式发放	利润分配合计
1	2011-04-25	2011-04-26	1.350	96,247,702.77	43,824,008.28	140,071,711.05
合计			1.350	96,247,702.77	43,824,008.28	140,071,711.05

7.4.12 期末（2011年12月31日）本基金持有的流通受限证券

7.4.12.1 因认购新发/增发证券而于期末持有的流通受限证券

7.4.12.1.1 受限证券类别：股票

金额单位：人民币元

证券代码	证券名称	成功认购日	可流通日	流通受限类型	认购价格	期末估值单价	数量 (单位：股)	期末成本总额	期末估值总额	备注
600546	山煤国际	2011-12-05	2012-12-03	非公开发行股票	22.80	22.92	1,480,000	33,744,000.00	33,921,600.00	—
601555	东吴证券	2011-12-06	2012-03-12	新股认购	6.50	6.57	126,621	823,036.50	831,899.97	—
601669	中国水电	2011-09-29	2012-01-18	新股认购	4.50	4.09	4,583,826	20,627,217.00	18,747,848.34	—

注：该可流通日系本基金根据上市公司公告暂估确定，最终日期以上市公司公告为准。

7.4.12.2 期末持有的暂时停牌等流通受限股票

金额单位：人民币元

股票代码	股票名称	停牌日期	停牌原因	期末估值单价	复牌日期	复牌开盘单价	数量 (单位：股)	期末成本总额	期末估值总额	备注
600132	重庆啤酒	2011-12-23	重大事项未公告	28.45	2012-01-10	25.61	800,000	55,350,339.56	22,760,000.00	—

7.4.12.3 期末债券正回购交易中作为抵押的债券

7.4.12.3.1 银行间市场债券正回购

注：截至本报告期末 2011 年 12 月 31 日止，本基金无因从事银行间市场债券正回购交易形成的卖出回购证券款余额。

7.4.12.3.2 交易所市场债券正回购

截至本报告期末 2011 年 12 月 31 日止，本基金无因从事交易所市场债券正回购交易形成的卖出回购证券款余额。

7.4.13 金融工具风险及管理

7.4.13.1 风险管理政策和组织架构

本基金在日常经营活动中涉及的财务风险主要包括信用风险、流动性风险及市场风险。本基金管理人制定了政策和程序来识别及分析这些风险，并设定适当的风险限额及内部控制流程，通过可靠的管理及信息系统持续监控上述各类风险。

本基金管理人建立了以风险控制委员会为核心的、由督察长、风险控制委员会、监察稽核部、相关职能部门和业务部门构成的四级风险管理架构体系。

7.4.13.2 信用风险

信用风险是指基金在交易过程中因交易对手未履行合约责任，或者基金所投资证券之发行人出现违约、拒绝支付到期本息，导致基金资产损失和收益变化的风险。本基金均投资于具有良好信用等级证券，且通过分散化投资以分散信用风险。本基金投资于一家公司发行的证券市值不超过基金资产净值的 10%，且本基金与由本基金管理人管理的其他基金共同持有一家公司的证券，不得超过该证券的 10%。

本基金在交易所进行的交易均与中国证券登记结算有限责任公司完成证券交收和款项清算，因此违约风险发生的可能性很小；基金在进行银行间同业市场交易前均对交易对手进行信用评估，以控制相应的信用风险。

7.4.13.3 流动性风险

流动性风险是指基金所持金融工具变现的难易程度。本基金的流动性风险开放式：一方面来自于基金份额持有人可随时要求赎回其持有的基金份额，另一方面来自于投资品种所处的交易市场不活跃而带来的变现困难。

本基金所持大部分证券在证券交易所上市，其余亦可在银行间同业市场交易，因此除在附注 7.4.12 中列示的部分基金资产流通暂时受限制不能自由转让的情况外，其余均能及时变现。此外，本基金可通过卖出回购金融资产方式借入短期资金应对流动性需求，其上限一般不超过基金持有的债券资产的公允价值。

本基金管理人每日预测本基金的流动性需求，并同时通过独立的风险管理部门设定流动性比例要求，对流动性指标进行持续的监测和分析。

7.4.13.4 市场风险

市场风险是指基金所持金融工具的公允价值或未来现金流量因所处市场各类价格因素的变动而发生波动的风险，包括利率风险、外汇风险和其他价格风险。

7.4.13.4.1 利率风险

利率风险是指基金的财务状况和现金流量受市场利率变动而发生波动的风险。本基金的生息资产主要为银行存款、结算备付金、权证存出保证金及债券投资等。

7.4.13.4.1.1 利率风险敞口

下表统计了本基金的利率风险敞口。表中所示为本基金资产及负债的公允价值，并按照合约规定的重新定价日或到期日孰早者进行了分类。

单位：人民币元

本期末（2011年12月31日）	1个月以内	1-3个月	3个月-1年	1-5年	5年以上	不计息	合计
资产							
银行存款	29,220,107.17	—	—	—	—	—	29,220,107.17
结算备付金	6,368,523.68	—	—	—	—	—	6,368,523.68
存出保证金	160,000.00	—	—	—	—	2,799,579.98	2,959,579.98
交易性金融资产	59,694,000.00	—	49,783,401.50	—	155,761,000.00	555,828,562.59	821,066,964.09
应收证券清算款	—	—	—	—	—	16,072,285.79	16,072,285.79
应收利息	—	—	—	—	—	3,205,877.54	3,205,877.54
应收申购款	1,221,992.36	—	—	—	—	—	1,221,992.36
其他应收款	—	—	—	—	—	547.03	547.03
资产总计	96,664,623.21	—	49,783,401.50	—	155,761,000.00	577,906,852.93	880,115,877.64
负债							
应付赎回款	—	—	—	—	—	1,726,125.46	1,726,125.46
应付管理人报酬	—	—	—	—	—	1,479,869.40	1,479,869.40
应付托管费	—	—	—	—	—	246,644.92	246,644.92
应付交易费用	—	—	—	—	—	2,862,926.05	2,862,926.05
应付税费	—	—	—	—	—	34,926.80	34,926.80
其他负债	—	—	—	—	—	1,224,928.34	1,224,928.34
负债总计	—	—	—	—	—	7,575,420.97	7,575,420.97
利率敏感度缺口	96,664,623.21	—	49,783,401.50	—	155,761,000.00	570,331,431.96	872,540,456.67
上年度末（2010年12月31日）	1个月以内	1-3个月	3个月-1年	1-5年	5年以上	不计息	合计

资产							
银行存款	30,315,267.47	—	—	—	—	—	30,315,267.47
结算备付金	4,950,915.71	—	—	—	—	—	4,950,915.71
存出保证金	160,000.00	—	—	—	—	1,847,216.22	2,007,216.22
交易性金融资产	—	58,752,000.00	161,493,728.80	22,000,000.00	—	509,806,525.76	752,052,254.56
应收利息	—	—	—	—	—	2,390,585.59	2,390,585.59
应收申购款	2,711,931.54	—	—	—	—	—	2,711,931.54
其他应收款	—	—	—	—	—	547.03	547.03
资产总计	38,138,114.72	58,752,000.00	161,493,728.80	22,000,000.00	—	514,044,874.60	794,428,718.12
负债							
应付赎回款	—	—	—	—	—	869,453.60	869,453.60
应付管理人报酬	—	—	—	—	—	968,722.51	968,722.51
应付托管费	—	—	—	—	—	161,453.74	161,453.74
应付交易费用	—	—	—	—	—	1,883,358.23	1,883,358.23
应付税费	—	—	—	—	—	34,926.80	34,926.80
其他负债	—	—	—	—	—	368,813.62	368,813.62
负债总计	—	—	—	—	—	4,286,728.50	4,286,728.50
利率敏感度缺口	38,138,114.72	58,752,000.00	161,493,728.80	22,000,000.00	—	509,758,146.10	790,141,989.62

7.4.13.4.1.2 利率风险的敏感性分析

下表为利率风险的敏感性分析，反映了在其他变量不变的假设下，利率发生合理、可能的变动时，为交易而持有的债券公允价值的变动将对基金净值产生的影响。

假设	1. 影响生息资产的其他变量不变，仅利率发生变动； 2. 利率变动范围合理。		
分析	相关风险变量的变动	对资产负债表日基金资产净值的影响金额（单位：元）	
		本期末（2011年12月31日）	上年度末（2010年12月31日）
	1. 基准点利率增加0.1%	-1,252,048.79	-160,411.11
2. 基准点利率减少0.1%	1,252,048.79	160,411.11	

7.4.13.4.2 外汇风险

本基金的所有资产及负债以人民币计价，因此无外汇风险。

7.4.13.4.3 其他价格风险

本基金其他价格风险主要系市场价格风险，市场价格风险是指基金所持金融工具的公允价值或未来现金流量因除市场利率和外汇汇率以外的市场价格因素变动而发生波动的风险。本基金主要投资于证券交易所上市或银行间同业市场交易的股票和债券，所面临的最大市场价格风险由所持有的金融工具的公允价值决定。本基金通过投资组合的分散化降低市场价格风险，并且本基金管理人每日对本基金所持有的证券价格实施监控。

7.4.13.4.3.1 其他价格风险敞口

本基金投资组合中投资于股票、债券的比例不低于本基金资产总值的80%，投资于国债的比例不低于基金资产净值的30%。本基金面临的整体市场价格风险列示如下：

金额单位：人民币元

项目	本期末（2011年12月31日）		上年度末（2010年12月31日）	
	公允价值	占基金资产净值比例（%）	公允价值	占基金资产净值比例（%）
交易性金融资产—股票投资	555,828,562.59	63.70	509,806,525.76	64.52
交易性金融资产—债券投资	265,238,401.50	30.40	242,245,728.80	30.66
衍生金融资产—权证投资	—	—	—	—
其他	—	—	—	—
合计	821,066,964.09	94.10	752,052,254.56	95.18

7.4.13.4.3.2 其他价格风险的敏感性分析

本基金管理人运用资产-资本定价模型（CAPM）对本基金的市场价格风险进行分析。

下表为市场价格风险的敏感性分析，反映了在其他变量不变的假设下业绩比较基准所对应的市场组合的价格发生合理、可能的变动时，将对基金净值产生的影响。

假设	1. 基金的市场价格风险主要源于市场的系统性风险，即与基金的贝塔系数紧密相关； 2. 以下分析，除业绩比较基准发生变动，其他影响基金资产公允价值的风险变量保持不变。		
分析	相关风险变量的变动	对资产负债表日基金资产净值的 影响金额（单位：元）	
		本期末（2011年12月31日）	上年度末（2010年12月31日）
	1. 业绩比较基准增加 1%	8,091,721.41	7,284,274.71
2. 业绩比较基准减少 1%	-8,091,721.41	-7,284,274.71	

7.4.14 有助于理解和分析会计报表需要说明的其他事项
截至资产负债表日，本基金无需要说明的其他重要事项。

§ 8 投资组合报告

8.1 期末基金资产组合情况

金额单位：人民币元

序号	项目	金额	占基金总资产的比例 (%)
1	权益投资	555,828,562.59	63.15
	其中：股票	555,828,562.59	63.15
2	固定收益投资	265,238,401.50	30.14
	其中：债券	265,238,401.50	30.14
	资产支持证券	—	—
3	金融衍生品投资	—	—
4	买入返售金融资产	—	—
	其中：买断式回购的买入返售金融资产	—	—
5	银行存款和结算备付金合计	35,588,630.85	4.04
6	其他各项资产	23,460,282.70	2.67
7	合计	880,115,877.64	100.00

8.2 期末按行业分类的股票投资组合

金额单位：人民币元

代码	行业类别	公允价值	占基金资产净值比例 (%)
A	农、林、牧、渔业	—	—
B	采掘业	69,454,079.43	7.96
C	制造业	145,499,621.57	16.68

C0	食品、饮料	27,037,384.00	3.10
C1	纺织、服装、皮毛	2,367,372.48	0.27
C2	木材、家具	—	—
C3	造纸、印刷	—	—
C4	石油、化学、塑胶、塑料	24,705,775.68	2.83
C5	电子	14,255,809.92	1.63
C6	金属、非金属	—	—
C7	机械、设备、仪表	77,133,279.49	8.84
C8	医药、生物制品	—	—
C99	其他制造业	—	—
D	电力、煤气及水的生产和供应业	—	—
E	建筑业	18,747,848.34	2.15
F	交通运输、仓储业	—	—
G	信息技术业	105,181,800.00	12.05
H	批发和零售贸易	60,728,000.00	6.96
I	金融、保险业	82,365,899.97	9.44
J	房地产业	73,851,313.28	8.46
K	社会服务业	—	—
L	传播与文化产业	—	—
M	综合类	—	—
	合计	555,828,562.59	63.70

8.3 期末按公允价值占基金资产净值比例大小排序的所有股票投资明细

金额单位：人民币元

序号	股票代码	股票名称	数量（股）	公允价值	占基金资产净值比例（%）
1	002583	海能达	2,000,000	40,800,000.00	4.68
2	600694	大商股份	1,100,000	36,608,000.00	4.20
3	000581	威孚高科	994,833	35,704,556.37	4.09
4	600036	招商银行	3,000,000	35,610,000.00	4.08
5	601808	中海油服	2,452,207	35,532,479.43	4.07
6	600016	民生银行	6,000,000	35,340,000.00	4.05
7	600546	山煤国际	1,480,000	33,921,600.00	3.89
8	002153	石基信息	1,300,000	33,189,000.00	3.80
9	000625	长安汽车	8,335,664	31,508,809.92	3.61
10	600208	新湖中宝	9,198,064	31,457,378.88	3.61
11	601933	永辉超市	800,000	24,120,000.00	2.76
12	600048	保利地产	2,400,000	24,000,000.00	2.75
13	600132	重庆啤酒	800,000	22,760,000.00	2.61
14	601669	中国水电	4,583,826	18,747,848.34	2.15
15	000656	金科股份	1,558,808	18,393,934.40	2.11
16	600050	中国联通	3,000,000	15,720,000.00	1.80

17	300253	卫宁软件	360,000	15,472,800.00	1.77
18	600060	海信电器	1,199,984	14,255,809.92	1.63
19	601208	东材科技	711,111	13,425,775.68	1.54
20	000887	中鼎股份	1,000,000	11,280,000.00	1.29
21	601628	中国人寿	600,000	10,584,000.00	1.21
22	002028	思源电气	799,993	9,919,913.20	1.14
23	600597	光明乳业	477,920	4,277,384.00	0.49
24	002154	报喜鸟	199,947	2,367,372.48	0.27
25	601555	东吴证券	126,621	831,899.97	0.10

8.4 报告期内股票投资组合的重大变动

8.4.1 累计买入金额超出期初基金资产净值 2%或前 20 名的股票明细

金额单位：人民币元

序号	股票代码	股票名称	本期累计买入金额	占期初基金资产净值比例 (%)
1	601166	兴业银行	133,088,940.60	16.84
2	600016	民生银行	125,232,715.16	15.85
3	601808	中海油服	124,610,570.34	15.77
4	600096	云天化	118,128,064.07	14.95
5	600036	招商银行	117,369,971.66	14.85
6	002583	海能达	104,954,581.05	13.28
7	600132	重庆啤酒	104,148,427.00	13.18
8	000933	神火股份	102,010,565.68	12.91
9	600048	保利地产	97,423,499.59	12.33
10	000568	泸州老窖	94,994,664.30	12.02
11	002422	科伦药业	92,413,764.96	11.70
12	600000	浦发银行	92,172,856.15	11.67
13	600496	精工钢构	90,901,994.92	11.50
14	000581	威孚高科	89,388,031.17	11.31
15	601208	东材科技	88,964,964.04	11.26
16	600015	华夏银行	85,509,180.60	10.82
17	600208	新湖中宝	85,481,594.57	10.82
18	600104	上海汽车	84,454,194.68	10.69
19	600694	大商股份	83,351,718.98	10.55
20	601699	潞安环能	82,946,566.00	10.50
21	000937	冀中能源	79,792,773.00	10.10
22	000026	飞亚达 A	75,175,237.74	9.51
23	600893	航空动力	75,054,016.62	9.50
24	000939	凯迪电力	74,419,960.63	9.42
25	002230	科大讯飞	74,023,543.36	9.37
26	002310	东方园林	72,377,353.25	9.16

27	601601	中国太保	66,558,676.14	8.42
28	600050	中国联通	61,783,012.87	7.82
29	600038	哈飞股份	61,683,650.00	7.81
30	601628	中国人寿	58,963,959.49	7.46
31	000625	长安汽车	58,155,929.59	7.36
32	002153	石基信息	54,870,111.79	6.94
33	600271	航天信息	54,288,942.77	6.87
34	000629	攀钢钒钛	54,078,375.00	6.84
35	002106	莱宝高科	53,052,608.77	6.71
36	002123	荣信股份	49,924,624.28	6.32
37	600031	三一重工	49,422,120.74	6.25
38	600188	兖州煤业	49,168,881.50	6.22
39	600060	海信电器	48,444,877.44	6.13
40	600406	国电南瑞	47,569,651.47	6.02
41	600117	西宁特钢	44,009,230.87	5.57
42	600348	阳泉煤业	42,696,477.70	5.40
43	000061	农产品	42,110,935.45	5.33
44	000541	佛山照明	39,422,902.10	4.99
45	601101	昊华能源	37,979,882.23	4.81
46	000656	金科股份	37,616,569.46	4.76
47	600309	烟台万华	37,232,568.02	4.71
48	600741	华域汽车	36,977,931.16	4.68
49	002475	立讯精密	36,533,540.13	4.62
50	300143	星河生物	36,533,210.19	4.62
51	000063	中兴通讯	36,395,398.13	4.61
52	000527	美的电器	35,370,196.43	4.48
53	600383	金地集团	34,946,081.94	4.42
54	002340	格林美	33,919,913.85	4.29
55	601933	永辉超市	33,898,293.87	4.29
56	600546	山煤国际	33,744,000.00	4.27
57	600637	百视通	33,373,118.14	4.22
58	600887	伊利股份	32,385,226.29	4.10
59	601998	中信银行	32,110,450.43	4.06
60	002061	江山化工	30,956,912.18	3.92
61	000776	广发证券	30,551,416.77	3.87
62	600588	用友软件	29,751,186.26	3.77
63	600362	江西铜业	29,038,230.59	3.68
64	600143	金发科技	28,269,955.85	3.58
65	000895	双汇发展	28,253,595.34	3.58
66	002595	豪迈科技	27,899,836.26	3.53
67	600312	平高电气	25,784,713.88	3.26

68	600095	哈高科	25,383,239.13	3.21
69	600028	中国石化	24,906,260.34	3.15
70	600583	海油工程	24,845,550.51	3.14
71	000651	格力电器	24,831,253.70	3.14
72	000750	国海证券	24,567,651.66	3.11
73	601168	西部矿业	24,079,191.25	3.05
74	600030	中信证券	23,290,071.66	2.95
75	600009	上海机场	23,073,016.49	2.92
76	600416	湘电股份	23,011,067.54	2.91
77	000858	五粮液	22,753,837.59	2.88
78	002601	佰利联	22,000,000.00	2.78
79	600475	华光股份	21,948,711.21	2.78
80	600997	开滦股份	21,306,427.84	2.70
81	600267	海正药业	21,145,512.03	2.68
82	002375	亚厦股份	21,095,116.56	2.67
83	600295	鄂尔多斯	21,081,507.55	2.67
84	002251	步步高	20,910,608.16	2.65
85	002122	天马股份	20,829,656.42	2.64
86	601669	中国水电	20,627,217.00	2.61
87	002469	三维工程	20,342,923.01	2.57
88	600859	王府井	20,002,208.87	2.53
89	002610	爱康科技	20,000,000.00	2.53
90	600499	科达机电	19,826,519.84	2.51
91	600785	新华百货	19,068,374.75	2.41
92	002215	诺普信	18,911,626.93	2.39
93	002055	得润电子	18,871,544.63	2.39
94	002008	大族激光	18,627,922.72	2.36
95	300035	中科电气	17,977,518.38	2.28
96	600168	武汉控股	17,557,137.84	2.22
97	601766	中国南车	17,298,369.72	2.19
98	600600	青岛啤酒	17,229,478.85	2.18
99	002024	苏宁电器	17,143,706.41	2.17
100	600660	福耀玻璃	16,998,237.84	2.15
101	600686	金龙汽车	16,865,111.57	2.13
102	600858	银座股份	16,785,252.69	2.12
103	000898	鞍钢股份	16,324,560.10	2.07
104	300253	卫宁软件	16,242,136.71	2.06
105	600100	同方股份	15,983,806.89	2.02
106	002564	张化机	15,980,644.34	2.02
107	600739	辽宁成大	15,968,415.97	2.02

注：“本期累计买入金额”按买入成交金额（成交单价乘以成交数量）填列，不考虑

相关交易费用。

8.4.2 累计卖出金额超出期初基金资产净值 2%或前 20 名的股票明细

金额单位：人民币元

序号	股票代码	股票名称	本期累计卖出金额	占期初基金资产净值比例 (%)
1	601166	兴业银行	131,053,927.05	16.59
2	601699	潞安环能	108,836,303.44	13.77
3	000568	泸州老窖	105,501,069.78	13.35
4	600096	云天化	104,209,042.92	13.19
5	000933	神火股份	97,281,685.50	12.31
6	002422	科伦药业	96,134,958.18	12.17
7	000937	冀中能源	94,111,212.77	11.91
8	600016	民生银行	91,962,701.12	11.64
9	600000	浦发银行	89,131,646.74	11.28
10	600015	华夏银行	87,986,807.36	11.14
11	002310	东方园林	86,198,125.90	10.91
12	600104	上海汽车	85,596,160.05	10.83
13	600048	保利地产	83,927,605.00	10.62
14	300143	星河生物	83,332,557.21	10.55
15	600496	精工钢构	83,207,481.57	10.53
16	002230	科大讯飞	82,751,365.65	10.47
17	600036	招商银行	80,659,104.05	10.21
18	601808	中海油服	80,242,353.37	10.16
19	601601	中国太保	77,110,347.76	9.76
20	000026	飞亚达A	74,648,582.37	9.45
21	601208	东材科技	73,018,623.32	9.24
22	600893	航空动力	72,882,066.39	9.22
23	000581	威孚高科	70,890,603.00	8.97
24	600050	中国联通	70,431,833.42	8.91
25	000939	凯迪电力	70,020,127.98	8.86
26	002583	海能达	61,761,998.74	7.82
27	600038	哈飞股份	59,766,822.42	7.56
28	600208	新潮中宝	54,497,914.00	6.90
29	601101	昊华能源	54,230,610.72	6.86
30	600694	大商股份	52,131,598.43	6.60
31	002106	莱宝高科	52,105,809.14	6.59
32	600271	航天信息	51,489,654.21	6.52
33	002123	荣信股份	49,749,629.03	6.30
34	600188	兖州煤业	49,680,446.68	6.29
35	601628	中国人寿	49,371,655.68	6.25
36	600406	国电南瑞	49,189,814.44	6.23

37	600887	伊利股份	48,376,593.19	6.12
38	600362	江西铜业	47,497,544.46	6.01
39	000629	攀钢钒钛	44,720,133.81	5.66
40	600143	金发科技	42,599,346.68	5.39
41	600348	阳泉煤业	41,844,444.35	5.30
42	002475	立讯精密	41,331,172.95	5.23
43	000061	农产品	38,491,834.00	4.87
44	600741	华域汽车	37,856,025.96	4.79
45	002153	石基信息	37,330,897.27	4.72
46	600637	百视通	37,225,083.21	4.71
47	600117	西宁特钢	36,759,181.21	4.65
48	600031	三一重工	36,438,050.56	4.61
49	000541	佛山照明	35,652,708.47	4.51
50	600132	重庆啤酒	35,358,916.13	4.48
51	600383	金地集团	34,828,557.52	4.41
52	000063	中兴通讯	34,088,292.39	4.31
53	000527	美的电器	34,054,317.60	4.31
54	002340	格林美	33,732,144.68	4.27
55	002601	佰利联	33,530,706.97	4.24
56	600395	盘江股份	32,672,784.67	4.14
57	600503	华丽家族	32,203,738.32	4.08
58	600060	海信电器	32,158,648.22	4.07
59	000895	双汇发展	31,909,206.60	4.04
60	000776	广发证券	31,532,874.62	3.99
61	601998	中信银行	31,391,716.56	3.97
62	000750	国海证券	30,806,405.76	3.90
63	002061	江山化工	29,643,222.12	3.75
64	600309	烟台万华	29,626,464.89	3.75
65	002610	爱康科技	28,456,327.92	3.60
66	600859	王府井	27,058,872.65	3.42
67	600588	用友软件	26,782,649.44	3.39
68	000651	格力电器	25,330,569.93	3.21
69	600028	中国石化	24,379,440.34	3.09
70	600583	海油工程	23,973,223.84	3.03
71	601318	中国平安	23,912,882.74	3.03
72	600312	平高电气	23,882,142.08	3.02
73	600095	哈高科	23,330,450.28	2.95
74	600009	上海机场	23,034,742.78	2.92
75	002595	豪迈科技	22,990,705.29	2.91
76	000858	五粮液	22,766,687.96	2.88
77	002122	天马股份	22,480,289.80	2.85

78	600030	中信证券	22,298,907.35	2.82
79	002375	亚厦股份	22,156,557.28	2.80
80	601766	中国南车	21,788,858.37	2.76
81	000718	苏宁环球	21,287,643.65	2.69
82	601168	西部矿业	21,072,040.09	2.67
83	600267	海正药业	20,649,140.94	2.61
84	600997	开滦股份	20,597,547.70	2.61
85	600785	新华百货	19,607,910.72	2.48
86	000625	长安汽车	19,587,709.83	2.48
87	300035	中科电气	19,076,823.64	2.41
88	600475	华光股份	18,854,378.96	2.39
89	600416	湘电股份	18,642,079.73	2.36
90	600295	鄂尔多斯	18,491,684.48	2.34
91	002251	步步高	18,409,600.85	2.33
92	002055	得润电子	17,695,032.12	2.24
93	002469	三维工程	17,449,167.85	2.21
94	000656	金科股份	17,184,094.41	2.17
95	600600	青岛啤酒	17,161,690.39	2.17
96	002215	诺普信	16,849,056.34	2.13
97	000778	新兴铸管	16,808,175.27	2.13
98	600585	海螺水泥	16,754,363.15	2.12
99	600111	包钢稀土	16,669,494.27	2.11
100	002008	大族激光	16,550,409.53	2.09
101	002024	苏宁电器	16,513,440.39	2.09
102	600499	科达机电	16,486,459.61	2.09
103	000898	鞍钢股份	16,120,211.90	2.04
104	600150	中国船舶	16,117,997.32	2.04

注：“本期累计卖出金额”按卖出成交金额（成交单价乘以成交数量）填列，不考虑相关交易费用。

8.4.3 买入股票的成本总额及卖出股票的收入总额

单位：人民币元

买入股票成本（成交）总额	5,751,686,198.72
卖出股票收入（成交）总额	5,470,627,223.74

注：“买入股票成本（成交）总额”和“卖出股票收入（成交）总额”按买卖成交金额（成交单价乘以成交数量）填列，不考虑相关交易费用。

8.5 期末按债券品种分类的债券投资组合

金额单位：人民币元

序号	债券品种	公允价值	占基金资产净值比例（%）
1	国家债券	51,764,401.50	5.93

2	央行票据	—	—
3	金融债券	213,474,000.00	24.47
	其中：政策性金融债	213,474,000.00	24.47
4	企业债券	—	—
5	企业短期融资券	—	—
6	中期票据	—	—
7	可转债	—	—
8	其他	—	—
9	合计	265,238,401.50	30.40

8.6 期末按公允价值占基金资产净值比例大小排名的前五名债券投资明细

金额单位：人民币元

序号	债券代码	债券名称	数量（张）	公允价值(元)	占基金资产净值比例（%）
1	110258	11 国开 58	1,500,000	153,780,000.00	17.62
2	110202	11 国开 02	600,000	59,694,000.00	6.84
3	019118	11 国债 18	300,000	30,153,000.00	3.46
4	010203	02 国债(3)	196,010	19,630,401.50	2.25
5	010303	03 国债(3)	20,000	1,981,000.00	0.23

8.7 期末按公允价值占基金资产净值比例大小排名的所有资产支持证券投资明细

注：本基金本报告期末未持有资产支持证券。

8.8 期末按公允价值占基金资产净值比例大小排名的前五名权证投资明细

注：本基金本报告期末未持有权证。

8.9 投资组合报告附注

8.9.1 申明本基金投资的前十名证券的发行主体本期是否出现被监管部门立案调查，或在报告编制日前一年内受到公开谴责、处罚的情形。

报告期内本基金投资的前十名证券的发行主体没有被监管部门立案调查或在本报告编制日前一年内受到公开谴责、处罚的情况。

8.9.2 申明基金投资的前十名股票是否超出基金合同规定的备选股票库。

报告期内本基金投资的前十名股票中没有在备选股票库之外的股票。

8.9.3 期末其他各项资产构成

单位：人民币元

序号	名称	金额
1	存出保证金	2,959,579.98
2	应收证券清算款	16,072,285.79
3	应收股利	—

4	应收利息	3,205,877.54
5	应收申购款	1,221,992.36
6	其他应收款	547.03
7	待摊费用	—
8	其他	—
9	合计	23,460,282.70

8.9.4 期末持有的处于转股期的可转换债券明细

注：本基金本报告期末未持有处于转股期的可转换债券。

8.9.5 期末前十名股票中存在流通受限情况的说明

金额单位：人民币元

序号	股票代码	股票名称	流通受限部分的公允价值(元)	占基金资产净值比例(%)	流通受限情况说明
1	600546	山煤国际	33,921,600.00	3.89	非公开发行股票

8.9.6 投资组合报告附注的其他文字描述部分。

因四舍五入原因，投资组合报告中市值占净值比例的分项之和与合计可能存在尾差。

§ 9 基金份额持有人信息

9.1 期末基金份额持有人户数及持有人结构

份额单位：份

持有人户数(户)	户均持有的基金份额	持有人结构			
		机构投资者		个人投资者	
		持有份额	占总份额比例(%)	持有份额	占总份额比例(%)
65052	15,250.70	214,734,707.16	21.64	777,353,689.80	78.36

9.2 期末基金管理人的从业人员持有本开放式基金的情况

项目	持有份额总数(份)	占基金总份额比例(%)
基金管理公司所有从业人员持有本开放式基金	149,850.76	0.0151

§ 10 开放式基金份额变动

单位：份

基金合同生效日(2002年08月16日)基金份额总额	4,616,913,656.00
报告期期初基金份额总额	669,593,789.35
本报告期基金总申购份额	1,553,455,966.83
减：本报告期基金总赎回份额	1,230,961,359.22
本报告期基金拆分变动份额	—
本报告期期末基金份额总额	992,088,396.96

注：总申购份额含红利再投、转换入份额；总赎回份额含转换出份额。

§ 11 重大事件揭示

11.1 基金份额持有人大会决议

本报告期内本基金没有召开基金份额持有人大会。

11.2 基金管理人、基金托管人的专门基金托管部门的重大人事变动

本报告期内本基金基金管理人无重大人事变动。

2011年1月21日，中国证监会核准中国农业银行股份有限公司张健基金行业高级管理人员任职资格(证监许可[2011]116号)，张健任中国农业银行股份有限公司托管业务部总经理。

11.3 涉及基金管理人、基金财产、基金托管业务的诉讼

本报告期无涉及基金管理人、基金资产、基金托管业务的诉讼。

11.4 基金投资策略的改变

本报告期本基金投资策略无改变。

11.5 为基金进行审计的会计师事务所情况

本报告期内基金管理人没有改聘为其审计的会计师事务所。本基金本年度支付给审计机构安永华明会计师事务所的报酬为7万元人民币，其已提供审计服务的连续年限为9年。

11.6 管理人、托管人及其高级管理人员受稽查或处罚等情况

本报告期内基金管理人、托管人及其高级管理人员未受到任何稽查或处罚。

11.7 本期基金租用证券公司交易单元的有关情况

金额单位：人民币元

券商名称	交易单元数量	股票交易		债券交易		债券回购交易		权证交易		应支付该券商的佣金		备注
		成交金额	占当期股票成交总额的比例 (%)	成交金额	占当期债券成交总额的比例 (%)	成交金额	占当期债券成交总额的比例 (%)	成交金额	占当期权证成交总额的比例 (%)	佣金	占当期佣金总量的比例 (%)	
国海证券	2	65,422,221.63	0.59	9,996,500.00	1.29	—	—	—	—	55,283.40	0.60	—
国泰君安	2	996,813,963.50	8.96	15,994,800.00	2.06	30,000,000.00	5.52	—	—	837,759.00	9.03	—
海通证券	1	1,798,761,503.04	16.17	—	—	—	—	—	—	1,461,505.43	15.75	—
华鑫证券	1	348,640,368.70	3.13	2,001,397.70	0.26	—	—	—	—	296,344.65	3.19	—
齐鲁证券	1	1,768,202,583.50	15.89	218,974,518.00	28.18	213,900,000.00	39.34	—	—	1,502,963.93	16.19	—
申银万国	2	2,941,615,181.64	26.44	387,463,467.20	49.87	208,800,000.00	38.40	—	—	2,483,702.04	26.76	—
兴业证券	2	3,205,663,346.95	28.81	142,512,802.60	18.34	91,000,000.00	16.74	—	—	2,644,349.04	28.49	—
国联证券	2	—	—	—	—	—	—	—	—	—	—	—
宏源证券	2	—	—	—	—	—	—	—	—	—	—	—

注：1. 我公司对基金交易单元的选择是综合考虑券商的研究能力及其它相关因素后 决定的。

2. 本期内本基金租用券商交易单元的变更情况：

新增租用交易单元：华鑫证券上海 20505

国海证券上海 61222 深圳 391122

国联证券上海 26072 深圳 391538

宏源证券上海 25939 深圳 391597

11.8 其他重大事件

序号	公告事项	信息披露方式	披露日期
1	富国天源平衡混合型证券投资基金二〇一〇年度收益分配公告	中国证券报、公司网站	2011年04月20日
2	富国基金管理有限公司关于旗下基金持有的双汇发展股票估值方法调整的提示性公告	中国证券报、上海证券报、证券时报、公司网站	2011年03月22日
3	富国基金管理有限公司关于调整旗下基金持有的中百集团股票估值方法的提示性公告	中国证券报、上海证券报、证券时报、公司网站	2011年05月31日
4	富国基金管理有限公司关于变更办公地址的预告	中国证券报、上海证券报、证券时报、公司网站	2011年09月27日
5	富国基金管理有限公司关于变更办公地址的公告	中国证券报、上海证券报、证券时报、公司网站	2011年10月11日
6	富国基金管理有限公司关于调整旗下部分基金持有的重庆啤酒股票估值方法的提示性公告	中国证券报、上海证券报、证券时报、公司网站	2011年12月09日
7	富国基金管理有限公司关于调整旗下部分基金持有的重庆啤酒股票估值方法的补充公告	中国证券报、上海证券报、证券时报、公司网站	2011年12月10日
8	富国基金管理有限公司关于调整旗下部分基金持有的重庆啤酒股票估值方法的提示性公告	中国证券报、上海证券报、证券时报、公司网站	2011年12月16日
9	富国基金管理有限公司关于调整旗下部分基金持有的重庆啤酒股票估值方法的提示性公告	中国证券报、上海证券报、证券时报、公司网站	2011年12月17日
10	富国基金管理有限公司关于调整旗下	中国证券报、上海证	2011年12月21日

	部分基金持有的重庆啤酒股票估值方法的提示性公告	券报、证券时报、公司网站	
--	-------------------------	--------------	--

§ 12 备查文件目录

备查文件名称	备查文件存放地点	备查文件查阅方式
1、中国证监会批准设立富国天源平衡混合型证券投资基金的文件	上海市浦东新区世纪大道8号上海国金中心二期16-17层	投资者对本报告书如有疑问，可咨询本基金管理人富国基金管理有限公司。咨询电话：95105686、4008880688（全国统一，免长途话费）公司网址： http://www.fullgoal.com.cn
2、富国天源平衡混合型证券投资基金基金合同		
3、富国天源平衡混合型证券投资基金托管协议		
4、中国证监会批准设立富国基金管理有限公司的文件		
5、富国天源平衡混合型证券投资基金财务报表及报表附注		
6、报告期内在指定报刊上披露的各项公告		